



KIRIKKALE
ÜNİVERSİTESİ

2025
PERFORMANS
PROGRAMI



“Gençliđi yetiřtiriniz. Onlara ilim ve irfanın müspet fikirlerini veriniz.”

M. Atatürk

İÇİNDEKİLER

SUNUŞ	4
I. GENEL BİLGİLER	5
A. YETKİ, GÖREV ve SORUMLULUKLAR	8
B. ÖRGÜT YAPISI	10
C. İNSAN KAYNAKLARI	11
C.1. Akademik Personel	11
C.1.1. Yabancı Uyruklu Akademik Personel	11
C.1.2. Sözleşmeli Akademik Personel	11
C.2. İdari Personel	12
C2.2 Diğer Pozisyonlarda Çalışan Personel	12
D. FİZİKSEL KAYNAKLAR	13
D.1. Fiziksel Yapı	13
D.2. Kütüphane ve Teknolojik Kaynaklar	14
D.2.1. Kütüphane Kaynakları	14
D.2.2. Teknoloji Kaynakları	16
E. DİĞER BİLGİLER	17
8II. PERFORMANS BİLGİLERİ	18
A. Temel Politika ve Öncelikler	18
B. Kurumsal Amaç ve Hedefler	19
B1.1 Amaç ve Hedefler	20
C. İdare Performans Bilgisi	22
C.1 Faaliyet Maliyetleri Tablosu	41
D. İDARELERİN TOPLAM KAYNAK İHTİYACI	68
E. DİĞER HUSUSLAR	73

SUNUŞ

Üniversitemiz yüksek nitelikli akademik programları ile sorun çözen, insani değerlere saygılı, bilgi üreten ve ürettiği bilgiyi hayata dönüştürerek toplumun eğitim ve gelişim sürecine katkıda bulunan bireyler yetiştirmeyi, bilim ve teknolojiye kadar uzanan geniş bir yelpazede araştırmalar yapmayı, bölgenin ve ülkenin kalkınmasına yönelik ihtiyaçları karşılamayı gaye edinmiştir.

Günümüzde bölgesine ve dünyaya yön veren bir Türkiye bulunmaktadır. Savunma sistemleri, tarımsal projeler, ulaşım alanında devrim niteliğinde yenilikler, yerli hızlı tren, dijital devrim, uydu fırlatma sistemi gibi önemli projelerin sadece konuşulmayıp uygulamaya geçildiği ülkemizde bilim yuvası Üniversitelere de önemli görevler düşmektedir. Dünyada yaşanan gelişmeleri takip eden, yorumlayan, geleceğin ihtiyaçlarını öngören ve bu ihtiyaçlara cevap verecek donanımda yerli ve milli duruşundan taviz vermeyen, sadece maddi kaygılarla hareket etmeyen nesiller yetiştirmek Aziz Milletimiz karşısında boynumuzun borcudur.

Prof. Dr. Ersan ASLAN

Rektör

I. GENEL BİLGİLER

Kırıkkale Üniversitesi 1992 yılında kurulmuştur. Kuruluş kanununa göre Sosyal Bilimler Enstitüsü, Fen Bilimleri Enstitüsü, Sağlık Bilimleri Enstitüsü, Fen Edebiyat Fakültesi, Mühendislik Fakültesi, Veteriner Fakültesi, İktisadi ve İdari Bilimler Fakültesi ile Ankara Üniversitesine bağılıken bağlantısı değiştirilen Kırıkkale Meslek Yüksekokulundan oluşmaktadır.

Kırıkkale-Ankara yolu üzerindeki bugünkü yerleşkesine taşınana kadar şehir merkezinde bulunan çeşitli binalarda eğitim, öğretim ve diğer faaliyetler sürdürülmüştür. Üniversitemiz, dinamik yapısıyla kuruluştan itibaren sürekli gelişme ve büyüme içerisinde.

Kuruluşta yer alan akademik birimlere, yıllar itibariyle aşağıda yer alan akademik birimler de eklenmiştir. 2023 yılında Fen Edebiyat Fakültesi kapatılarak yerine İnsan ve Toplum Bilimleri Fakültesi kurulmuş, Mühendislik Fakültesinin adı ise Mühendislik ve Doğa Bilimleri Fakültesi olarak değiştirilmiştir.

- Keskin Meslek Yüksekokulu (1994)
- Hukuk Fakültesi (1995)
- Tıp Fakültesi (1995)
- Eğitim Fakültesi (1995)
- Beden Eğitimi ve Spor Yüksekokulu* (1998)
- Diş Hekimliği Fakültesi (2002)
- Hacılar Hüseyin Aytemiz Meslek Yüksekokulu (2006)
- Güzel Sanatlar Fakültesi (2007)
- Sağlık Bilimleri Fakültesi (2008)
- Delice Meslek Yüksekokulu (2008)
- Sağlık Hizmetleri Meslek Yüksekokulu (2011)
- Yabancı Diller Yüksekokulu (2013)
- Fatma Şenses Sosyal Bilimler Meslek Yüksekokulu (2013)
- İslami İlimler Fakültesi (2014)
- Spor Bilimleri Fakültesi (2015)
- İnsan ve Toplum Bilimleri Fakültesi (2023)

(*) Beden Eğitimi ve Spor Yüksekokulu 2015 yılında Bakanlar Kurulu Kararı ile kapatılarak Spor Bilimleri Fakültesi kurulmuştur.

Üniversitemiz, bölgesinde özellikle sağlık alanında verdiği hizmetlerle ön plana çıkmaktadır. Tıp ve Diş Hekimliği Fakülteleri Hastanelerimiz başlangıçta şehir merkezinde yer alan geçici binalarda sağlık hizmeti vermiştir. 2013 yılında Tıp Fakültesi Hastanesi, 2016 yılında Diş Hekimliği Fakültesi Hastanesi yerleşke içerisindeki modern binalarına taşınmıştır. Diş Hekimliği Fakültesi Hastanemiz fiziki alan itibariyle Türkiye'nin en büyük diş hastanelerinden olup, çevre illerden gelen çok sayıda hastaya da hizmet vermektedir. Veteriner Fakültemize bağlı olarak 2016 yılından itibaren yerleşke içerisinde hizmet veren hayvan hastanesi bulunmaktadır.

Ar-Ge faaliyetlerinin desteklenmesi, öğrenci ve akademik personele bu kapsamda olanaklar sunulması amacıyla 2002 yılında Bilimsel Araştırmalar Koordinasyon Birimi, 2009 yılında Bilimsel ve Teknolojik Araştırma ve Uygulama Merkezi, 2013 yılında Teknoloji Transfer Ofisi faaliyete geçirilmiştir. Yerleşkemiz içerisinde bulunan Kırıkkale Üniversitesi Teknokent'in ortakları arasında bulunan Makina ve Kimya Endüstrisi Kurumu, Gazi Üniversitesi, Savunma Sanayii Başkanlığı, Kırıkkale Ticaret ve Sanayi Odası Başkanlığı ve TÜBİTAK ile ortak çalışmalar yürütülmektedir.

Yükseköğretim kurumları, içerisinde yer aldıkları toplumu sosyal olarak geliştirmekte ve daha ileriye taşımaktadır. Üniversitemiz Kırıkkale şehrine sosyal, kültürel ve ekonomik anlamda önemli katkılar sağlamaktadır. Bünyemizde bulunan çeşitli alanlarda kurulmuş yirmi üç uygulama ve araştırma merkezinde şehrin ve ülkenin ihtiyaçlarına yönelik çalışmalar yapılmaktadır.

2004 yılında kurulan Dış İlişkiler ve AB Koordinasyon Biriminin çalışmaları sonuç getirmiş; Erasmus, Farabi, Mevlana vs. projeleri kapsamında yurt içi ve yurt dışında çok sayıda üniversite ile anlaşma yapılmıştır. Bu kapsamda karşılıklı olarak öğrenci ve personel hareketlilikleri yaşanmaktadır.

Temel değerlerimizden olan çevreye duyarlılık ilkesi çerçevesinde önemli ve yüksek bütçeli bir yatırım olan arıtma tesisimiz 2018 yılında faaliyete başlamıştır. Yerleşkemiz ağaç yetiştirmenin zor olduğu bozkır bir araziye kuruludur. İlk yıllardan itibaren ağaçlandırma çalışmaları ara vermeden sürdürülmüştür. Bugün parkları, bahçeleri, göletleri olan yeşil bir yerleşke oluşturulmuştur.

Paydaşlarımıza en kaliteli hizmeti sunabilmek amacıyla, 2014 yılında Kalite Geliştirme ve Yönetim faaliyetleri birim olarak yapılandırılmıştır. Bu kapsamda yapılan çalışmalar sonucu kısa sürede TS EN ISO 9001:2015 Kalite Yönetim Sistemi ve TS ISO 10002 Müşteri Memnuniyeti Yönetim Sistemi Belgeleri alınmıştır.

1992 öğretim yılına 5 lisans, 15 ön lisans programı, 1440 öğrenci, 351 akademik ve idari personelle başlayan Kırıkkale Üniversitesi; 2024 yılı itibarıyla 12 fakülte 1 yüksekokul, 6 meslek yüksekokulu, 3 enstitü, 21.145 lisans, 8.936 ön lisans, 3.109 yüksek lisans ve doktora olmak üzere toplamda 33.190 öğrenci, 1.151 akademik ve sözleşmeli personel dahil 1.129 idari personeliyle büyük bir aile olmuştur.

Çağın gereklerine ayak uyduran geleceğin mesleklerine yönelik bireyler yetiştirmeyi amaçlayan Üniversitemiz hedefleri doğrultusunda ilerlemektedir.

A. YETKİ, GÖREV ve SORUMLULUKLAR

T.C. Anayasası'nın 130'uncu ve 131'inci maddeleri yükseköğretim ile ilgilidir. Türkiye'de yükseköğretim esas olarak 2547 sayılı Yükseköğretim Kanunu ile düzenlenmektedir.

Yükseköğretim Kanunu'nun amacı; yükseköğretimle ilgili amaç ve ilkeleri belirlemek ve bütün yükseköğretim kurumlarının ve üst kuruluşlarının teşkilatlanma, işleyiş, görev, yetki ve sorumlulukları ile eğitim-öğretim, araştırma, yayım, öğretim elemanları, öğrenciler ve diğer personel ile ilgili esasları bir bütünlük içinde düzenlemektir.

İlgili Kanun'un 12'inci maddesi uyarınca; yükseköğretim kurumlarının görevleri;

- a.** Çağdaş, uygarlık ve eğitim-öğretim esaslarına dayanan bir düzen içinde, toplumun ihtiyaçları ve kalkınma planları ilke ve hedeflerine uygun ve ortaöğretime dayalı çeşitli düzeylerde eğitim - öğretim, bilimsel araştırma, yayım ve danışmanlık yapmak,
- b.** Kendi ihtisas gücü ve maddi kaynaklarını rasyonel, verimli ve ekonomik şekilde kullanarak, milli eğitim politikası ve kalkınma planları ilke ve hedefleri ile Yükseköğretim Kurulu tarafından yapılan plan ve programlar doğrultusunda, ülkenin ihtiyacı olan dallarda ve sayıda insan gücü yetiştirmek,
- c.** Türk toplumunun yaşam düzeyini yükseltici ve kamuoyunu aydınlatıcı bilim verilerini söz, yazı ve diğer araçlarla yaymak,
- d.** Örgün, yaygın, sürekli ve açık eğitim yoluyla toplumun özellikle sanayileşme ve tarımda modernleşme alanlarında eğitilmesini sağlamak,
- e.** Ülkenin bilimsel, kültürel, sosyal ve ekonomik yönlerden ilerlemesini ve gelişmesini ilgilendiren sorunlarını, diğer kuruluşlarla işbirliği yaparak, kamu kuruluşlarına önerilerde bulunmak suretiyle öğretim ve araştırma konusu yapmak, sonuçlarını toplumun yararına sunmak ve kamu kuruluşlarınca istenecek inceleme ve araştırmaları sonuçlandırarak düşüncelerini ve önerilerini bildirmek,
- f.** Eğitim-öğretim seferberliği içinde, örgün, yaygın, sürekli ve açık eğitim hizmetini üstlenen kurumlara katkıda bulunacak önlemleri almak,

g. Yörelereindeki tarım ve sanayinin gelişmesine ve ihtiyaçlarına uygun meslek elemanlarının yetişmesine ve bilgilerinin gelişmesine katkıda bulunmak, sanayi, tarım ve sağlık hizmetleri ile diğer hizmetlerde modernleşmeyi, üretimde artışı sağlayacak çalışma ve programlar yapmak, uygulamak ve yapılanlara katılmak, bununla ilgili kurumlarla işbirliği yapmak ve çevre sorunlarına çözüm getirici önerilerde bulunmak,

h. Eğitim teknolojisini üretmek, geliştirmek, kullanmak, yaygınlaştırmak,

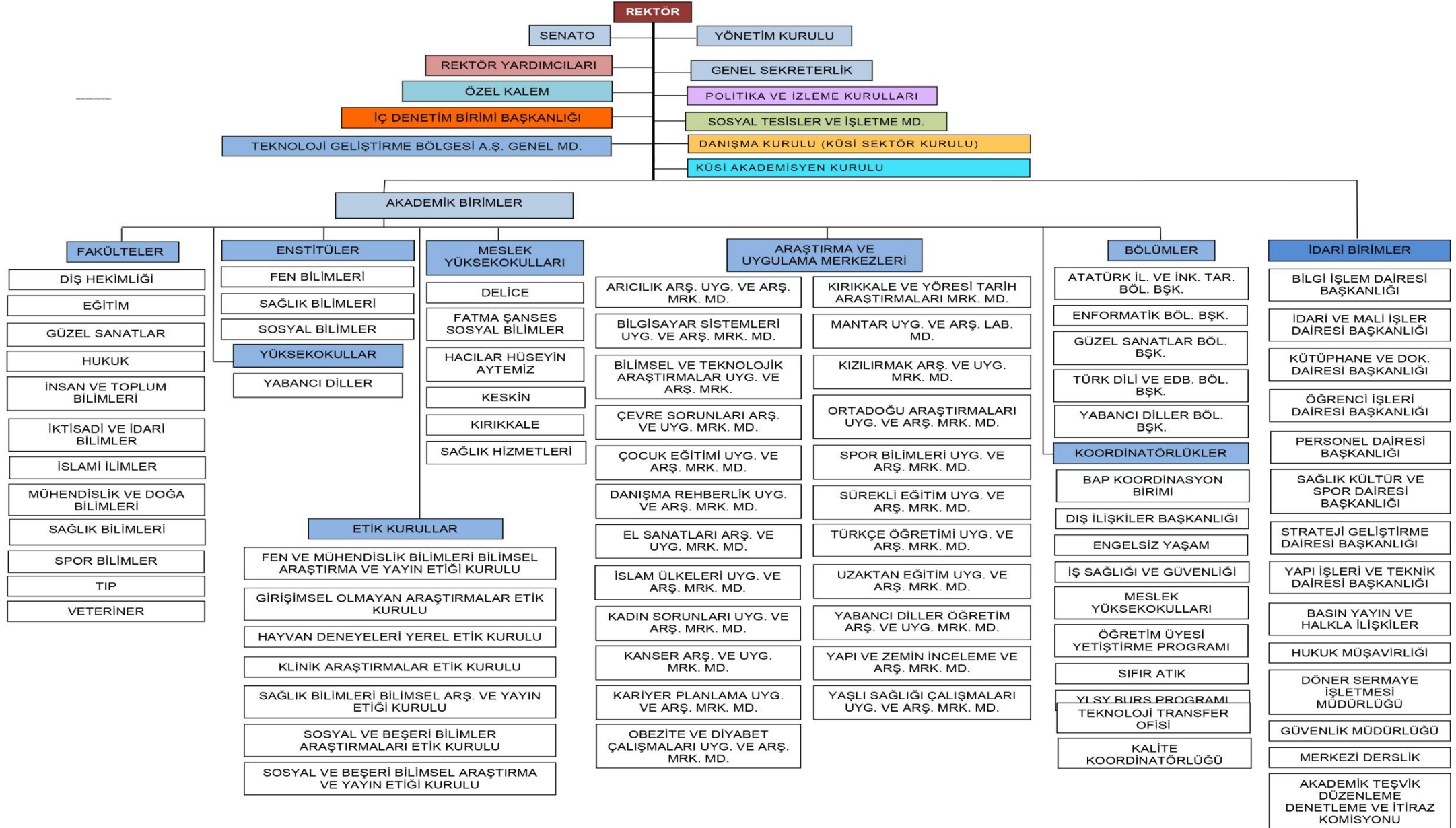
i. Yükseköğretimin uygulamalı yapılmasına ait eğitim-öğretim esaslarını geliştirmek, döner sermaye işletmelerini kurmak, verimli çalıştırmak ve bu faaliyetlerin geliştirilmesine ilişkin gerekli düzenlemeleri yapmaktır.

Bir yükseköğretim kurumu olarak Kırıkkale Üniversitesi, yukarıda belirtilen anayasa maddeleri ve Yükseköğretim Kanunu dışında aşağıda sıralanan kanun, kanun hükmünde kararname, tüzük, yönetmelik, genelge, yönerge ve tebliğlerde belirtilen görev ve sorumlulukları da yerine getirir. Başlıca kanunlar;

Yükseköğretim Kurumları Teşkilat Kanunu (2809), Yükseköğretim Personel Kanunu (2914), Devlet Memurları Kanunu (657), Yükseköğretim Üst Kuruluşları İle Yükseköğretim Kurumlarının İdari Teşkilatı Hakkında Kanun Hükmünde Kararname (124).

Ayrıca Kamu Mali Yönetimi ve Kontrol Kanunu (5018) gibi ilgili diğer kanunlar ve bu kanunlar uyarınca hazırlanan ikincil mevzuatın yasal yükümlülüklerine de uymak zorundadır.

B. ÖRGÜT YAPISI

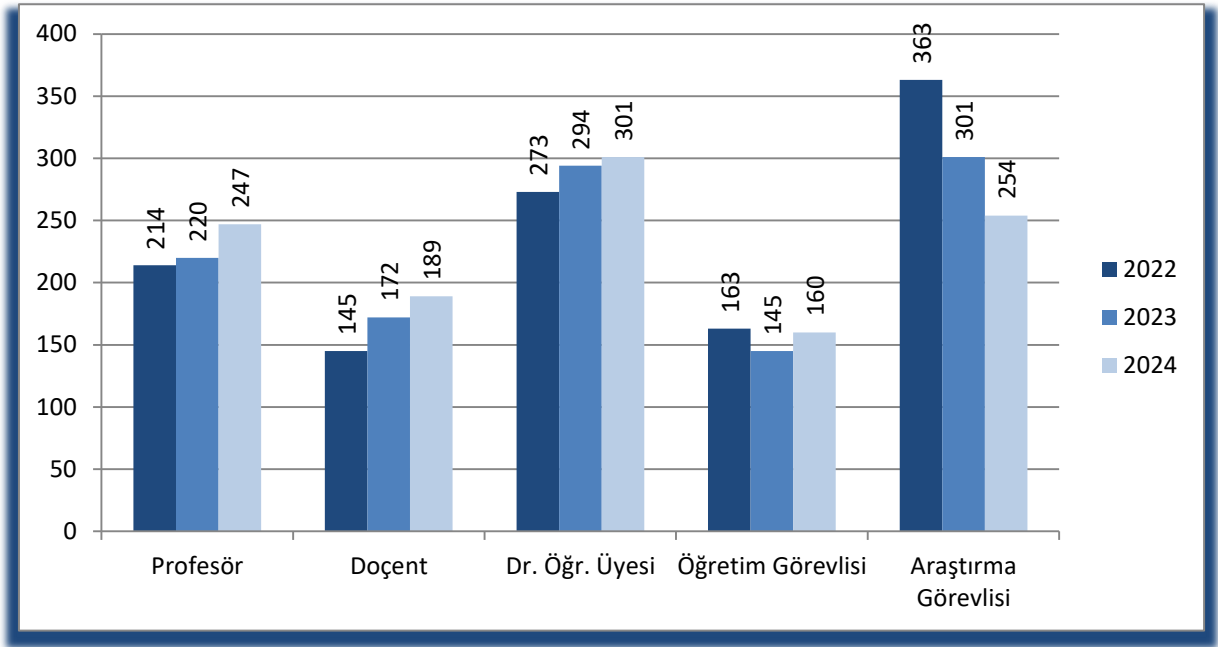


C. İNSAN KAYNAKLARI

C.1. Akademik Personel

Üniversitemize tahsis edilmiş bulunan 1.712 adet akademik personel kadrosunun 2024 yılsonu itibari ile 1.151'i dolu, 561'i ise boş bulunmaktadır. Grafikte belirtildiği üzere toplam dolu kadro sayısı 2022 yılında 1.158, 2023 yılında 1.132 ve 2024 yılında ise 1.151 olmuştur.

Grafik 1: Akademik Personel Kadrolarının Yıllar İtibariyle Doluluk Oranı ve Ünvanları



C.1.1. Yabancı Uyruklu Akademik Personel

2024 yıl sonu itibariyle Üniversitemizde görev yapan yabancı uyruklu bir akademik personel bulunmaktadır.

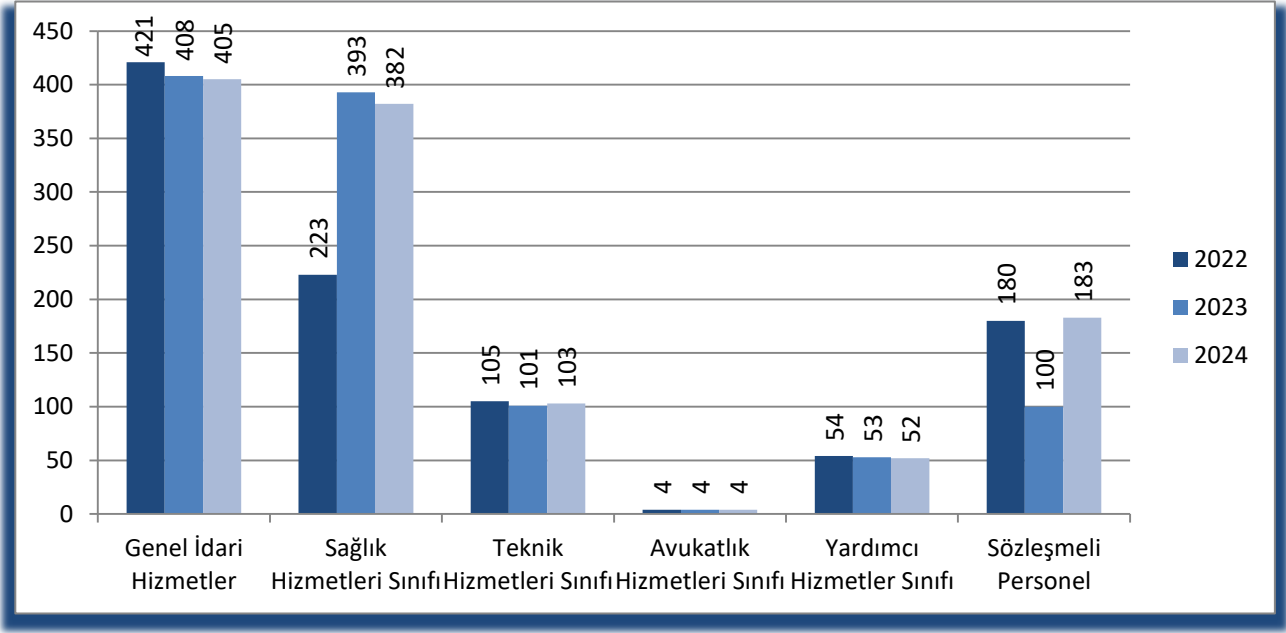
C.1.2. Sözleşmeli Akademik Personel

Üniversitemizde 2024 yılı itibariyle sözleşmeli olarak çalışan iki akademik personel bulunmaktadır.

C.2. İDARİ PERSONEL

2024 yılı sonu itibariyle Üniversitemize tahsis edilen 1.668 adet kadronun sözleşmeli personel dahil 1.129'u dolu 539'u ise boş durumdadır. İdari kadronun yaklaşık %68'i kullanılmıştır.

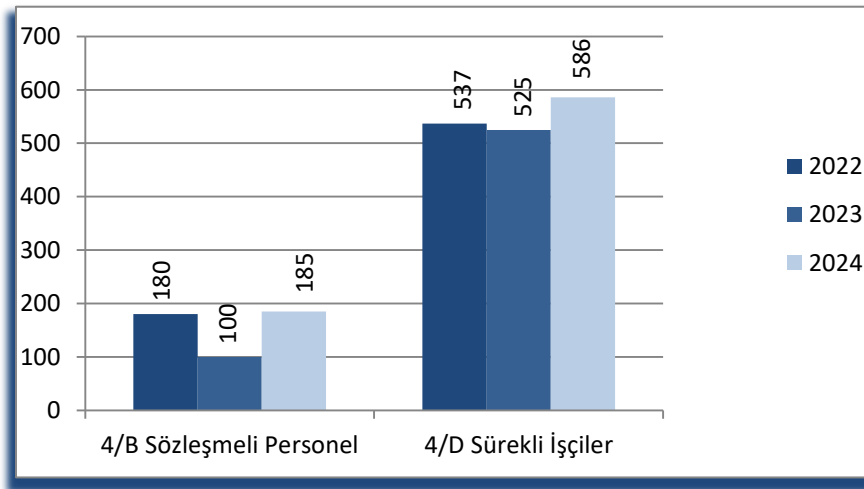
Grafik 2: Yıllar İtibariyle İdari Personel Sayıları



C.2.2 Diğer Pozisyonlarda Çalışan Personel

2024 yıl sonu itibariyle 4/B sözleşmeli ve 4/D sürekli işçi pozisyonlarında çalışan toplamda 771 personelimiz bulunmaktadır.

Grafik 3: Diğer Pozisyonlarda Çalışan Personel Sayısı



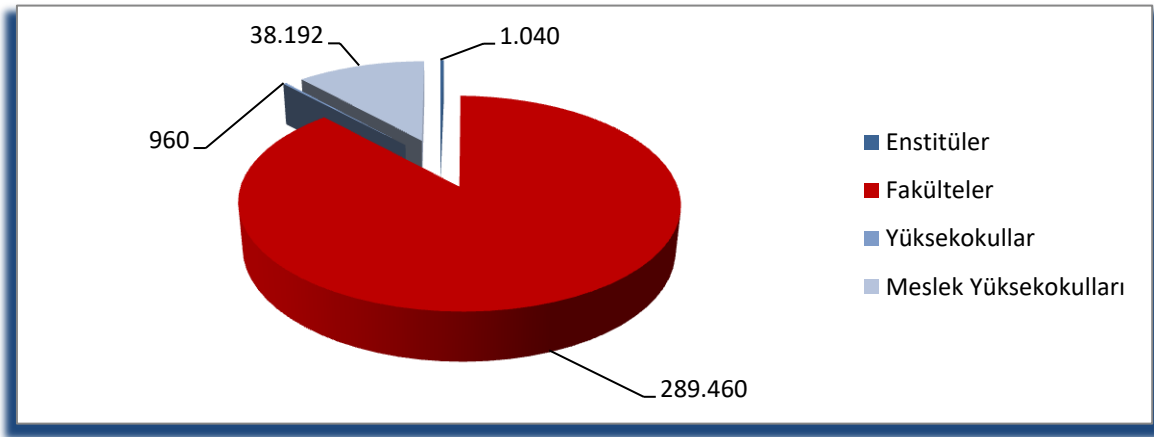
D. FİZİKSEL KAYNAKLAR

D.1. Fiziksel Yapı

Üniversitemiz 2024 yıl sonu itibariyle 12 fakülte, 1 yüksekokul, 6 meslek yüksekokulu, 3 enstitü ve 23 araştırma ve uygulama merkezi ile hizmet vermektedir.

Üniversitemiz, bölgesinde özellikle sağlık alanında verdiği hizmetlerle ön plana çıkmaktadır. Tıp Fakültesi ve Diş Hekimliği Fakültesi Hastanelerimiz başlangıçta şehir merkezinde yer alan geçici binalarda sağlık hizmeti vermişlerdir. 2013 yılında Tıp Fakültesi Hastanesi, 2016 yılında Diş Hekimliği Fakültesi Hastanesi yerleşke içerisindeki modern binalarına taşınmıştır. Diş Hekimliği Fakültesi Hastanemiz fiziki alan itibariyle Türkiye'nin en büyük diş hastanelerinden olup, çevre illerden gelen çok sayıda hastaya da hizmet vermektedir. Ayrıca ülkemizin en büyük hayvan hastanesi Veteriner Fakültemize bağlı olarak 2016 yılından itibaren yerleşke içerisinde hizmet vermektedir. Merkezi derslikler inşaatı 2021 yılında tamamlanmış ve kullanıma sunulmuştur. Üniversitemiz toplamda 329.652 metrekare birim kapalı alanı ile hizmet vermektedir. Birimlere göre kapalı alan dağılımları aşağıda gösterilmiştir.

Grafik 4: Akademik Birimlerin Hizmet Alanları (m²)



D.2. Kütüphane ve Teknoloji Kaynakları

D.2.1. Kütüphane Kaynakları

Üniversitemiz, Tablo 1’de dağılımı gösterilen toplam 1.077.942 adet basılı ve elektronik kitap kaynağını kullanıma sunmuştur

Tablo 1: Kütüphane Kaynakları

Kaynak Türü	Yıllar (Adet)			
	2021	2022	2023	2024
Basılı Kitap Sayısı	112.421	114.951	122.283	125.647
Basılı Referans Kaynak Sayısı	3.612	3.605	3.544	4.200
Basılı Dergi Sayısı	365	365	378	379
Elektronik Dergi Sayısı	46.740	85.418	57.703	59.890
Elektronik Kitap Sayısı	660.681	633.156	694.823	887.826
Toplam Kaynak Sayısı	823.819	837.467	878.731	1.077.942

Tablo 2: Abone Olunan Kütüphane Veri Tabanları

TÜBİTAK-EKUAL Konsorsiyumu Veri Tabanları	
Annual Reviews	https://www.annualreviews.org/
CAB	https://www.cabidigitallibrary.org/product/ca
EBSCOHOST	https://web.s.ebscohost.com/ehost/search/basic?vid=0&sid=c79afb63-1c55-47b4-8c57-797385f9339a%40redis
Emerald Premiere Journal	https://www.emerald.com/insight/
IEEE	https://ieeexplore.ieee.org/Xplore/home.jsp
İntihal.net	https://intihal.net/
iThenticate	https://www.ithenticate.com/
JSTOR Archive Journal Content	https://www.jstor.org/
Mendeley	https://www.mendeley.com/?interaction_required=true
Military Big Data	https://militarybigdata.com/

OVID-LWW	https://ovidsp.dc1.ovid.com/
ProQuest Dissertations&Theses	https://www.proquest.com/pqdtglobal/
ScienceDirect Freedom Collection	https://www.sciencedirect.com/
Scopus	https://www.scopus.com/search/form.uri?display=basic#basic
SpringerLink Journals	https://link.springer.com/
TR Dizin	https://web.s.ebscohost.com/ehost/search/basic?vid=0&sid=e6ce7568-9ea4-4ec5-85ca-00ebb2c7227c%40redis
Taylor & Francis	https://www.tandfonline.com/
Turnitin	https://www.turnitin.com/tr/
Web of Science-WOS	https://www.webofscience.com/wos/woscc/basic-search
Wiley Online Library	https://onlinelibrary.wiley.com/action/showPublications

Veri Tabanı Kütüphanemiz Tarafından Satın Alınan Veri Tabanları

Bookcites	https://bookcites.com/
ClinicalKey	https://www.clinicalkey.com/#/
Complete Anatomy	https://apps.microsoft.com/detail/9nblggh40f2t?activetab=pivot%3Aoverviewtab&hl=en-US&gl=US
Ebsco	https://widgets.ebscohost.com/prod/customerspecific/s5377720/s5377720.html
MathSciNet	https://mathscinet.ams.org/mathscinet/
Hisse Expert	-
Incites	https://access.clarivate.com/login?app=incites
Sobiad	https://atif.sobiad.com/index.jsp
Turcademy	https://www.turcademy.com/tr
UpToDate	https://www.uptodate.com/contents/search
Vetis	https://kutuphane.kku.edu.tr/vetisbt/?dil=tr&p=1&veritabani=
Lexpera Hukuk	https://www.lexpera.com.tr/kullanici-profil

D.2.2. Teknoloji Kaynakları

Üniversitemiz, modern bir ağ altyapısına sahiptir. Ana omurga fiber optik teknolojiye dayanmaktadır ve yıldız topolojisi ile düzenlenmiştir. Böylece, yerleşkelerimizdeki tüm noktalara fiberoptik kablolar döşenmiş ve her kullanıcıya etkin ağ bağlantısı sağlanmıştır. Üniversitemiz, ULAKNET üzerinden 3 Gbps hızında metro Ethernet bağlantısıyla internet erişimi sağlamaktadır.

Ana kampüs içindeki fakülte, yüksekokul ve meslek yüksekokulları ile diğer idari ve akademik binalar, doğrudan fiberoptik altyapıya bağlanmıştır. Bu bağlantılar, birim büyüklüğüne göre 1 Gbps ile 10 Gbps hızlarında değişmektedir. Ana kampüs dışındaki fakülte ve meslek yüksekokulları ise noktadan noktaya Metro Ethernet bağlantısı üzerinden ana kampüse 10 Mbps ile 40 Mbps arasında hızlarla bağlanmaktadır.

Bilgiye hızlı erişimin ve paylaşımın önemi göz önünde bulundurularak, üniversitemizin ağ altyapısı gigabit Ethernet teknolojisiyle kurulmuştur. Her bir kullanıcımız, gigabit bağlantılarla ağ cihazlarına bağlıdır. Ağımız 365 gün 24 saat kesintisiz hizmet vermektedir.

Üniversitemiz, tüm personel ve öğrencilere lisanslı olarak Comodo Antivirüs yazılımını sunmaktadır. Ayrıca, bütçe ve muhasebe işlemleri "e-bütçe" ve "BKMYBS" otomasyon sistemi üzerinden yürütülmektedir. Tüm birimlerimizin hizmet ve faaliyetlerinin elektronik ortama aktarılması için çalışmalar devam etmektedir.

Öğretim süreçleri, öğrenci otomasyon sistemi ile desteklenmekte ve bu süreçlerde öğrenci memnuniyeti yüksek bir düzeye çıkarılmaya çalışılmaktadır. Öğrencilerin kayıt yenileme, harç işlemleri, notları ve diğer tüm şahsi bilgileri bu sistem içinden takip ve kontrol edilmektedir. Otomasyon üzerinde ihtiyaç duyulan yeni veri ve programlar sisteme eklenerek hizmete sunulmaktadır.

Üniversitemizin fiziksel sunucu altyapısının geliştirilmesi ve hızlandırılması için Bilgi İşlem Dairesi Başkanlığınca fiziksel sunucu ve veri depolama ünitesi alımı yapılarak tüm otomasyon sistemlerinin barındırıldığı sanal sunucular sırasıyla buraya taşınmıştır. Problemleri önceden tespit ederek yaşanabilecek veri kayıplarının önüne geçilmesini sağlamak amacı ile "hyper-converged storage" sistemleri devreye alınmıştır. Bu kapsamda kullanılan veri depolama sistemlerinin güncellenmesi devam edilmektedir.

Veri güvenliği, teknolojik gelişmeler ve artan dijital riskler nedeniyle önemli hale gelmiştir. Bu nedenle, yedekleme güvenlik sistemleri için çalışmalar başlatılmıştır. Verinin sağlıklı depolanması, düzenli arşivlenmesi, iş sürekliliği ve yedeklemeyi sağlamak, bilgi yönetimi ve kesintisiz geri dönüşümünü temin etmek için önemlidir.

E. DİĞER BİLGİLER

E.1. Öğrenci Sayıları

Üniversitemiz son üç yıldaki öğrenci sayıları tablo 3'te gösterilmiştir.

Tablo 3: Toplam Öğrenci Sayıları

FAKÜLTE/YÜKSEKOKUL/ENSTİTÜ	NORMAL ÖĞRETİM		İKİNCİ ÖĞRETİM		UZAKTAN EĞİTİM		TOPLAM (2024)		TOPLAM (2022)	TOPLAM (2023)	TOPLAM (2024)
	KADIN	ERKEK	KADIN	ERKEK	KADIN	ERKEK	KADIN	ERKEK			
DİŞ HEKİMLİĞİ FAKÜLTESİ	361	222					361		550	574	583
EĞİTİM FAKÜLTESİ	1226	450		2			1226		1768	1765	1678
GÜZEL SANATLAR FAKÜLTESİ	613	355					613		681	842	968
HUKUK FAKÜLTESİ	555	498	369	428			924		1977	1997	1850
İKTİSADİ VE İDARİ BİL. FAK.	1121	1376	210	505			1331		3651	3306	3212
İNSAN VE TOPLUM BİLİMLERİ FAKÜLTESİ	1889	1254	514	383			2403	1637	3902	4391	4040
İSLAMİ İLİMLER FAKÜLTESİ	354	191					354	191	558	564	545
MÜHENDİSLİK VE DOĞA BİLİMLERİ FAKÜLTESİ	742	1560	256	985			998	2545	3865	3651	3543
SAĞLIK BİLİMLERİ FAKÜLTESİ	1792	414			6		1798	414	2286	2322	2212
SPOR BİLİMLERİ FAKÜLTESİ	311	504					311	504	769	823	815
TIP FAKÜLTESİ	599	482					599	482	1035	1052	1081
VETERİNER FAKÜLTESİ	337	281					337	281	642	625	618
TOPLAM FAKÜLTELER	9900	7587	1349	2303	6		11255	9890	21684	21912	21145
DELİCE MYO	235	177					235	177	272	346	412
FATMA ŞENSES SOSYAL BİL. MYO	562	596					491	539	861	934	1158
HACILAR HÜSEYİN AYTEMİZ MYO	121	155	21	72	59	99	201	326	750	700	527
KESKİN MYO	520	342	23	6	91	138	634	486	1449	1287	1120
KIRIKKALE MYO	607	2421	80	401	114	782	801	3604	4195	4591	4405
SAĞLIK HİZMETLERİ MYO	849	399	35	31			884	430	1526	1375	1314
TOPLAM MESLEK YÜKSEKOKULLARI	2894	4090	159	510	264	1019	3317	5619	9227	9416	8936
FEN BİLİMLERİ ENSTİTÜSÜ	338	500					338	500	911	933	838
SAĞLIK BİLİMİ ENSTİTÜSÜ	318	263					318	263	401	487	581
SOSYAL BİLİMLER ENSTİTÜSÜ	909	718	36	27			945	745	2267	1933	1690
TOPLAM ENSTİTÜLER	1565	1481	36	27			1601	1508	3577	3353	3109
GENEL TOPLAM	14359	13158	1544	2840	270	1019	16173	17017	34488	34681	33190

II. PERFORMANS BİLGİLERİ

A. Temel Politika ve Öncelikler

Üniversitemizin temel politikası Kalkınma Planı ve Yılı Programı, Orta Vadeli Program öncelikleri doğrultusunda stratejik planda yer alan hedeflerin gerçekleştirilmesidir.

Bu kapsamda Üniversitemiz 2025 Yılı Performans Programı hazırlanırken 12. Kalkınma Planı, 2025-2027 Orta Vadeli Program, Üniversitemiz 2025-2029 Stratejik Planı, 2025 Yılı Merkezi Yönetim Bütçe Kanunu ve Program Bütçe Hazırlama Rehberi esas alınmıştır.

Üniversitemiz için belirlenen program, alt program ve faaliyetler doğrultusunda hazırlanan 2025 Yılı Performans Programı, 2025-2029 Stratejik Planımızda belirlenen misyon, vizyon, amaç ve hedeflerin döneme ilişkin performans hedeflerini, bu hedeflere ulaşmak için yürütülecek faaliyetleri, bu faaliyetlerin kaynak ihtiyaçlarını ve performans göstergelerini kapsamaktadır.

Üniversitemize ayrılan kaynakların etkili, ekonomik ve verimli olarak kullanılması, sonuçların şeffaflık ilkesi çerçevesinde raporlanması ve kamuoyunun bilgilendirilmesi amaçlanmaktadır.

B. Kurumsal Amaç ve Hedefler

MİSYONUMUZ

Nitelikli akademik programları ile bölgenin ve ülkenin kalkınmasına hizmet etmek; bilim, teknoloji, sanat ve spor alanlarının tümünü içine alan geniş bir yelpazede araştırmalar yaparken savunma sanayii ve teknolojileri gibi sahip olduğu insan kaynağı ve diğer avantajların gerektirdiği öncelikli alanlarda uzmanlaşmaya devam etmek; insani değerlere saygılı, bilgi üreten ve ürettiği bilgiyi hayata dönüştüren, toplumun yaşam boyu eğitim ve gelişme sürecine katkıda bulunan geleceğin gençlerini yetiştirmek.

VİZYONUMUZ

“Eğitimi ve özgün araştırmalarıyla tanınan bir üniversite olmak.”

Eğitim, hizmet ve özgün araştırmalarında kaliteyi veri analitiğine dayalı olarak sürekli iyileştiren; dijital dünyayla uyumlu bilimsel faaliyetleri ve topluma hizmeti ile bölgesel, ulusal ve uluslararası düzeyde tanınan bir üniversite olmaktır.

TEMEL İLKE VE DEĞERLERİMİZ

- Öğrenci odaklılık
- Bilimsellik
- Girişimcilik
- Hakkaniyet
- Şeffaflık
- Toplumsal sorumluluk
- Çevreye duyarlılık
- Sürekli gelişme
- Ehliyet ve liyakat
- Paylaşıcılık
- Mesleki ve ahlaki değerlere bağlılık
- Verimlilik

B1.1 Amaç ve Hedefler

AMAÇLAR
Amaç 1: Eğitim ve öğretimde nitelikli insan yetiştirmek için gerekli altyapıyı kurarak tercih edilebilirliği artırmak
Amaç 2: Bilimsel araştırma kapasitesi artırılarak, Ar-Ge ve yenilik faaliyetlerini desteklemek
Amaç 3: Gelişime açık ve sürekli iyileştirilen kurumsal yapıyı oluşturmak
Amaç 4: Tüm paydaşlarla iş birliği içerisinde, toplumun gelişme sürecine katkıda bulunmak

HEDEFLER
Hedef 1.1: Ders planları ile tüm eğitim programlarını geleceğin mesleklerine yönelik olarak güncelleyerek Üniversitemizin tercih edilebilirliğini artırmak
Hedef 1.2: Savunma sanayii öncelikli alanında uzmanlaşan üniversite olmak
Hedef 1.3: Çift ana dal ve yan dal eğitimi veren program sayısını ve öğrenci sayısını artırmak
Hedef 1.4: Üniversitemiz kütüphanesi kullanıcı sayısını artırmak
Hedef 1.5: Yaşam boyu eğitim programları oluşturmak
Hedef 1.6: Uluslararasılaşma düzeyini yıllık bazda artırmak
Hedef 2.1: Nitelikli indekslerde (SCI, SSCI ve A&HCI) taranan dergilerdeki öğretim üyesi başına düşen yayın düzeyini ve kurum adresli bilimsel yayınlara yapılan atıf sayısını artırmak
Hedef 2.2: Üniversitemiz tarafından desteklenen bilimsel projelerin sayısını artırmak
Hedef 2.3: 12. Kalkınma Planı öncelikli sektörlere yönelik araştırma sayısını artırmak
Hedef 2.4: Ulusal ve uluslararası düzeyde sıralamamızı yükseltmek
Hedef 2.5: Üniversitemiz özel bütçe dışı ulusal ve uluslararası proje sayısını artırmak
Hedef 2.6: Sektörel bazlı lisansüstü tezleri artırmak
Hedef 3.1: Akademik ve idari personel ile öğrencilerin memnuniyet oranında artış sağlamak
Hedef 3.2: Üniversitemizin teknolojik ve dijital altyapısını geliştirmek
Hedef 3.3: Akredite bölüm/program sayısını artırmak üzere çalışmalar yürütmek
Hedef 3.4: Mezun Bilgi Sistemi ile mezunlarla iletişimi güçlendirmek
Hedef 3.5: Çevresel sürdürülebilirlik uygulamalarını desteklemek
Hedef 4.1: Hastanelerimizde verilen tedavi ve bakım hizmetlerini iyileştirmek suretiyle memnuniyet oranını artırmak
Hedef 4.2: Paydaşlarla etkileşimi artırmak
Hedef 4.3: Dezavantajlı gruplarla ilgili çalışmalar yapmak
Hedef 4.4: Üniversitemizin sektör ve sivil toplum kuruluşlarıyla işbirliğini artırmak
Hedef 4.5: Bağımlılık ile mücadele kapsamında yapılan çalışmalarını artırmak

Tablo 4: Alt Program Hedefleri ve Stratejik Plan İlişkisi**Kurum: KIRIKKALE ÜNİVERSİTESİ****Yıl: 2025**

PROGRAM ADI	ALT PROGRAM ADI	ALT PROGRAM HEDEFLERİ	İLİŞKİLİ OLDUĞU STRATEJİK AMAÇ
ARAŞTIRMA, GELİŞTİRME VE YENİLİK	ARAŞTIRMA ALTYAPILARI	Ülkemizin bilgi birikiminin artırılmasına ve teknolojik gelişimine katkıda bulunmak üzere yükseköğretim kurumlarında araştırma altyapılarının kurulması ve kapasitelerinin güçlendirilmesi	Bilimsel araştırma kapasitesi artırılarak, Ar-Ge ve yenilik faaliyetlerini desteklemek
	YÜKSEKÖĞRETİMDE BİLİMSEL ARAŞTIRMA VE GELİŞTİRME	Yükseköğretim kurumlarında inovasyon amaçlı bilimsel çalışmaların artırılması	Bilimsel araştırma kapasitesi artırılarak, Ar-Ge ve yenilik faaliyetlerini desteklemek
HAYAT BOYU ÖĞRENME	YÜKSEKÖĞRETİM KURUMLARI SÜREKLİ EĞİTİM FAALİYETLERİ	Toplumun tüm kesimlerine ihtiyaç duyduğu alanlarda eğitimler verilmesi, kamu kurum ve kuruluşları, özel sektör ve uluslararası kuruluşlarla işbirliğinin gelişmesine katkıda bulunulması	Tüm paydaşlarla iş birliği içerisinde, toplumun gelişme sürecine katkıda bulunmak
TEDAVİ EDİCİ SAĞLIK	TEDAVİ HİZMETLERİ	Tedavi edici sağlık hizmetinin erişilebilir ve etkili olarak sunulmasının sağlanması	Tüm paydaşlarla iş birliği içerisinde, toplumun gelişme sürecine katkıda bulunmak
YÜKSEKÖĞRETİM	ÖĞRETİM ELEMANLARINA SAĞLANAN BURS VE DESTEKLER	Alanında yetkin, araştırmacı, bilgi üreten ve aktaran akademisyenler yetiştirilmesi	Eğitim ve öğretimde nitelikli insan yetiştirmek için gerekli altyapıyı kurarak tercih edilebilirliği artırmak
	ÖN LİSANS EĞİTİMİ, LİSANS EĞİTİMİ VE LİSANSÜSTÜ EĞİTİM	Mesleki yeterlilik sahibi ve gelişime açık mezunlar yetiştirilmesi	Eğitim ve öğretimde nitelikli insan yetiştirmek için gerekli altyapıyı kurarak tercih edilebilirliği artırmak
	YÜKSEKÖĞRETİMDE ÖĞRENCİ YAŞAMI	Yükseköğretim öğrencilerine sunulan beslenme ve barınma hizmetlerinin kalitesinin artırılması; öğrencilerin kişisel ve sosyal gelişimi desteklenerek yaşam kalitesinin yükseltilmesi	Gelişime açık ve sürekli iyileştirilen kurumsal yapıyı oluşturmak

C. İDARE PERFORMANS BİLGİSİ

Bütçe Yılı: 2025
Program Adı: ARAŞTIRMA, GELİŞTİRME VE YENİLİK

Alt Program Adı: YÜKSEKÖĞRETİMDE BİLİMSEL ARAŞTIRMA VE GELİŞTİRME
Gerekçe ve Açıklamalar

Üniversitemizde bilimsel araştırmaların artması için gerekli destekler sağlanacaktır. Üniversitemiz öğretim üyelerine proje desteği sağlanacaktır. 2013 yılından itibaren desteklenmesi kabul edilen “Kırıkkale Üniversitesi Öğretim Elemanlarının Bilimsel Niteliklerinin Geliştirilmesi” adlı proje ve “Kırıkkale Üniversitesi Dış Mali Kaynaklardan Desteklenen Bilimsel Araştırma Proje Faaliyet Desteğine İlişkin Usul ve Esaslar” çerçevesinde ve faaliyete aldığımız proje ofisi ile Üniversitemiz öğretim elemanlarının uluslararası bilimsel faaliyetlere katılımının teşviki ve üniversite dışı mali kaynaklarca desteklenecek olan araştırma projelerin nitelik ve nicelik olarak artırılması amaçlanmıştır. Ayrıca araştırma altyapısını güçlendirilmesi ve desteklenmesi için başlatılan Merkezi Araştırma Laboratuvar inşaatı tamamlanmıştır.

Alt Program Hedefi:

Yükseköğretim kurumlarında inovasyon amaçlı bilimsel çalışmaların artırılması

Performans Göstergeleri

Performans Göstergesi	Ölçü Birimi	2023	2024 Planlanan	2024 YS Gerçekleşme	2025 Hedef	2026 Tahmin	2027 Tahmin
1- Ar-ge'ye harcanan bütçenin toplam bütçeye oranı	Oran	1,37	2	1.85	2	2	2

Göstergeye İlişkin Açıklama: Araştırma, geliştirme ve yatırım amaçlı yapılan yatırım ve cari harcamaların toplam bütçeye bölünerek bulunduğu gösterge oranıdır.

Hesaplama Yöntemi: Ar-ge harcamaları/Toplam bütçe

Verinin Kaynağı: Program bütçe enformasyon sistemi

Performans Göstergesi	Ölçü Birimi	2023	2024 Planlanan	2024 YS Gerçekleşme	2025 Hedef	2026 Tahmin	2027 Tahmin
2- Ar-ge sonucu ortaya çıkan ürünlere ilişkin alınan patent sayısı	Sayı	0	4	3	3	4	6

Göstergeye İlişkin Açıklama: Üniversitemizce alınan patent sayıları takip edilecektir.

Hesaplama Yöntemi: İlgili yıl içerisinde ar-ge sonucu ortaya çıkan ürünlere ilişkin patent sayısıdır.

Verinin Kaynağı: Resmi yazı (Bilimsel araştırma Projeleri Koordinatörlüğü / Teknoloji Transfer Ofisi)

Performans Göstergesi	Ölçü Birimi	2023	2024 Planlanan	2024 YS Gerçekleşme	2025 Hedef	2026 Tahmin	2027 Tahmin
3- Ar-ge sonucu ticarileştirilen ürün sayısı	Sayı	0	5	0	3	5	6

Göstergeye İlişkin Açıklama: İlgili yıl içerisinde ticarileştirilen ürün sayısının takibi sağlanacaktır.

Hesaplama Yöntemi: İlgili yıl içerisinde ticarileştirilen ürün sayısı ve tahmin değerleridir.

Verinin Kaynağı: Resmi Yazı (Bilimsel Araştırma Projeleri Koordinatörlüğü)

Performans Göstergesi	Ölçü Birimi	2023	2024 Planlanan	2024 YS Gerçekleşme	2025 Hedef	2026 Tahmin	2027 Tahmin
4- Araştırma merkezleri gelir miktarı	TL	3.082.652	5.100.000	5.829.976	14.950.000	18.295.000	20.544.500

Göstergeye İlişkin Açıklama: Araştırma merkezleri gelir miktarıdır.

Hesaplama Yöntemi: Veriler konsolide edilmiştir.

Verinin Kaynağı: Resmi Yazı (Araştırma Merkezleri)

Performans Göstergesi	Ölçü Birimi	2023	2024 Planlanan	2024 YS Gerçekleşme	2025 Hedef	2026 Tahmin	2027 Tahmin
5- Araştırma merkezlerinin sanayi ile yaptığı proje sayısı	Sayı	2	0	3	3	3	3

Göstergeye İlişkin Açıklama: Araştırma Merkezlerinin sanayi ile yaptığı projeler takip edilecektir.

Hesaplama Yöntemi: Üniversitemiz Araştırma Merkezlerinden sağlanan veriler konsolide edilmiştir.

Verinin Kaynağı: Resmi Yazı (Araştırma Merkezleri)

Sorumlu İdare:

Performans Göstergesi	Ölçü Birimi	2023	2024 Planlanan	2024 YS Gerçekleşme	2025 Hedef	2026 Tahmin	2027 Tahmin
6- BAP kapsamında desteklenen araştırma projeleri sayısı	Sayı	177	170	155	180	190	200

Göstergeye İlişkin Açıklama: BAP kapsamında desteklenen araştırma projelerinin ilgili birim ile koordine şekilde takibi sağlanacaktır.

Hesaplama Yöntemi: İlgili yıl içerisinde BAP kapsamında desteklenen araştırma projeleri sayısı ve tahmin verisidir.

Verinin Kaynağı: Resmi Yazı (Bilimsel Araştırma Projeleri Koordinatörlüğü)

Performans Göstergesi	Ölçü Birimi	2023	2024 Planlanan	2024 YS Gerçekleşme	2025 Hedef	2026 Tahmin	2027 Tahmin
7- Öğretim elemanı başına düşen ar-ge proje sayısı	Sayı	0.15	0.2	0.14	0.16	0.17	0.18

Göstergeye İlişkin Açıklama: Öğretim elemanı başına düşen ar-ge proje sayısı ilgili birim ile koordine şekilde takip edilecektir.

Hesaplama Yöntemi: Ar-ge Proje Sayısı/ Öğretim Elemanı Sayısı

Verinin Kaynağı: Resmi Yazı (Bilimsel Araştırma Projeleri Koordinatörlüğü)

Performans Göstergesi	Ölçü Birimi	2023	2024 Planlanan	2024 YS Gerçekleşme	2025 Hedef	2026 Tahmin	2027 Tahmin
8- Patent, faydalı model ve endüstriyel tasarım başvuru sayısı	Sayı	0	5	1	6	8	9

Göstergeye İlişkin Açıklama: İlgili yıl içerisinde yapılan ve yapılması planlanan başvuru sayısı takip edilecektir.

Hesaplama Yöntemi: İlgili yıl içerisinde yapılan ve yapılması planlanan başvuru sayısıdır.

Verinin Kaynağı: Resmi Yazı (Bilimsel Araştırma Projeleri Koordinatörlüğü ve Teknoloji Transfer Ofisi)

Performans Göstergesi	Ölçü Birimi	2023	2024 Planlanan	2024 YS Gerçekleşme	2025 Hedef	2026 Tahmin	2027 Tahmin
9- Ulusal ve uluslararası kuruluşlar tarafından desteklenen ar-ge projesi sayısı	Sayı	27	22	38	32	34	36

Göstergeye İlişkin Açıklama: İlgili yıl içerisinde ulusal ve uluslararası kuruluşlar tarafından desteklenen ar-ge proje sayısı takip edilecektir.

Hesaplama Yöntemi: İlgili yıl içerisinde ulusal ve uluslararası kuruluşlar tarafından desteklenen ar-ge proje sayısı ve tahmin değerleridir.

Verinin Kaynağı: Resmi Yazı (Bilimsel Araştırma Projeleri Koordinasyon Birimi)
Sorumlu İdare:

Performans Göstergesi	Ölçü Birimi	2023	2024 Planlanan	2024 YS Gerçekleşme	2025 Hedef	2026 Tahmin	2027 Tahmin
10- Uluslararası endekslerde yer alan bilimsel yayın sayısı	Sayı	505	450	502	550	570	600

Göstergeye İlişkin Açıklama: Üniversitemiz Kütüphane ve Dokümantasyon Dairesi Başkanlığı verisidir. Uluslararası endekslerde yer alan bilimsel yayın sayısının takibi yıl içerisinde yapılacaktır.

Hesaplama Yöntemi: Üniversitemizdeki akademisyenlerin yıl içerisinde uluslararası bilimsel dergilerde yer alan yayın sayıları dikkate alınmıştır.

Verinin Kaynağı: Resmi Yazı (Kütüphane ve Dokümantasyon Dairesi Başkanlığı)

Alt Program Kapsamında Yürütülecek Faaliyet Maliyetleri

Faaliyetler	2024 Bütçe	2024 Harcama Haziran	2025 Bütçe	2026 Tahmin	2027 Tahmin
Yükseköğretim Kurumlarının Bilimsel Araştırma Projeleri	53.282.000	10.236.000	67.515.000	74.872.000	82.359.000
Bütçe İçi	18.541.000	0	26.515.000	29.872.000	32.359.000
Bütçe Dışı	34.741.000	10.236.000	41.000.000	45.000.000	50.000.000
T O P L A M	53.282.000	10.236.000	67.515.000	74.872.000	82.359.000
Bütçe İçi	18.541.000	0	26.515.000	29.872.000	32.359.000
Bütçe Dışı	34.741.000	10.236.000	41.000.000	45.000.000	50.000.000

Faaliyetlere İlişkin Açıklamalar:

Yükseköğretim Kurumlarının Bilimsel Araştırma Projeleri

Bilimsel araştırma projelerine ilişkin giderler bu kapsamda izlenecektir. TÜBİTAK, Ahiler Kalkınma Ajansı ve Sanayi ile işbirliği çerçevesinde teknolojik üretimi ve ar-ge faaliyetlerini teşvik etmek, temel ve sosyal bilimlerde yetkin araştırmacılar yetiştirmek, yenilikçi araştırmalar yaparak sonuçlarını toplumun yararına sunmak temel önceliğimizdir.

Alt Program Adı: ARAŞTIRMA ALTYAPILARI
Gereke ve Açıklamalar

Ülkemizin bilgi birikiminin artırılmasına ve teknolojik gelişimine katkıda bulunmak üzere yükseköğretim kurumlarında araştırma altyapılarının kurulması ve kapasitelerinin güçlendirilmesi alt program hedefidir. Üniversitemiz araştırma altyapıları yürütülen eğitim-öğretim faaliyetlerine destek vermekte ve araştırmacıları bünyesinde yetiştirerek onlara araştırma olanakları sunmaktadır.

Alt Program Hedefi:

Ülkemizin bilgi birikiminin artırılmasına ve teknolojik gelişimine katkıda bulunmak üzere yükseköğretim kurumlarında araştırma altyapılarının kurulması ve kapasitelerinin güçlendirilmesi

Performans Göstergeleri

Performans Göstergesi	Ölçü Birimi	2023	2024 Planlanan	2024 YS Gerçekleşme	2025 Hedef	2026 Tahmin	2027 Tahmin
1- Araştırma altyapısı projesi tamamlanma oranı	Oran	100	0	0	100	0	0

Göstergeye İlişkin Açıklama: İlgili yıl içerisinde araştırma altyapısı projesinin fiziki gerçekleşmesi takip edilecektir.

Hesaplama Yöntemi: İlgili yıl içerisindeki fiziki tamamlanma oranı dikkate alınmıştır.

Verinin Kaynağı: Resmi yazı (Yapı İşleri ve Teknik Dairesi Başkanlığı)

Sorumlu İdare:

Alt Program Kapsamında Yürütülecek Faaliyet Maliyetleri

Faaliyetler	2024 Bütçe	2024 Harcama Haziran	2025 Bütçe	2026 Tahmin	2027 Tahmin
Yükseköğretim Kurumları Araştırma Altyapısı Kurulması ve Geliştirilmesi	27.080.000	2.087.304	18.620.000	26.920.000	30.296.000
Bütçe İçi	18.000.000	0	5.000.000	6.490.000	7.823.000
Bütçe Dışı	9.080.000	2.087.304	13.620.000	20.430.000	22.473.000
T O P L A M	27.080.000	2.087.304	18.620.000	26.920.000	30.296.000
Bütçe İçi	18.000.000	0	5.000.000	6.490.000	7.823.000
Bütçe Dışı	9.080.000	2.087.304	13.620.000	20.430.000	22.473.000

Faaliyetlere İlişkin Açıklamalar:

Yükseköğretim Kurumları Araştırma Altyapısı Kurulması ve Geliştirilmesi

Üniversitemiz araştırma altyapılarının kurulması ve geliştirilmesi sağlanacaktır. Ülkemizin bilgi birikiminin artırılmasına ve teknolojik gelişimine katkıda bulunmak üzere yükseköğretim kurumlarında araştırma altyapılarının kurulması ve kapasitelerinin güçlendirilmesi hedeflenmektedir.

Bütçe Yılı: 2025

Program Adı: HAYAT BOYU ÖĞRENME

Alt Program Adı: YÜKSEKÖĞRETİM KURUMLARI SÜREKLİ EĞİTİM FAALİYETLERİ

Gereke ve Açıklamalar

Üniversitemiz amaçları arasında tüm paydaşlarla iş birliği içerisinde, toplumun gelişme sürecine katkıda bulunmak sayılmış olup paydaşlarla işbirliğini artırmak, dezavantajlı gruplarla ilgili çalışma yapmak gibi hedefler belirlenmiştir. Bu kapsamda Üniversitemiz, toplumun gelişme sürecine katkıda bulunmak misyonu için çalışmalar yapmaktadır.

Alt Program Hedefi:

Toplumun tüm kesimlerine ihtiyaç duyduğu alanlarda eğitimler verilmesi, kamu kurum ve kuruluşları, özel sektör ve uluslararası kuruluşlarla işbirliğinin gelişmesine katkıda bulunulması

Performans Göstergeleri

Performans Göstergesi	Ölçü Birimi	2023	2024 Planlanan	2024 YS Gerçekleşme	2025 Hedef	2026 Tahmin	2027 Tahmin
1- Dezavantajlı gruplara yönelik sosyal entegrasyon ve kapsayıcılığa ilişkin yapılan faaliyet sayısı	Sayı	97	109	106	146	154	161

Göstergeye İlişkin Açıklama: Toplumsal katkı amacıyla dezavantajlı gruplara yönelik yapılan faaliyet sayıları takip edilecektir.

Hesaplama Yöntemi: İlgili yıl içerisinde dezavantajlı gruplara yönelik yapılan faaliyet sayıları dikkate alınmıştır.

Verinin Kaynağı: Üniversitemiz tüm birimlerine ilişkin veriler konsolide edilmiştir.

Performans Göstergesi	Ölçü Birimi	2023	2024 Planlanan	2024 YS Gerçekleşme	2025 Hedef	2026 Tahmin	2027 Tahmin
2- Eğitim programlarına başvuran kişi sayısı	Sayı	639	700	358	950	1.010	1.070

Göstergeye İlişkin Açıklama: Toplumsal katkı amacıyla düzenlenecek olan eğitim sayıları ve başvuru sayılarının yıl içerisinde takibi sağlanacaktır.

Hesaplama Yöntemi: Üniversitemiz Sürekli Eğitim Merkezince ve TÖMER tarafından düzenlenen eğitimlere ilgili yıl içerisinde başvuran kişi sayıları dikkate alınmıştır.

Verinin Kaynağı: Üniversitemiz Sürekli Eğitim Merkezi ve TÖMER verileridir.

Performans Göstergesi	Ölçü Birimi	2023	2024 Planlanan	2024 YS Gerçekleşme	2025 Hedef	2026 Tahmin	2027 Tahmin
3- Mezunlara yönelik gerçekleştirilen faaliyet sayısı	Sayı	49	76	82	112	115	118

Göstergeye İlişkin Açıklama:

Hesaplama Yöntemi: İlgili yıl içerisinde mezunlara yönelik gerçekleştirilen faaliyet sayıları dikkate alınmıştır.

Verinin Kaynağı: Resmi Yazı (Üniversitemiz tüm birimlerine ilişkin veriler konsolide edilmiştir.)

Sorumlu İdare:

Performans Göstergesi	Ölçü Birimi	2023	2024 Planlanan	2024 YS Gerçekleşme	2025 Hedef	2026 Tahmin	2027 Tahmin
4- Sürekli Eğitim Merkezi (SEM) ve Dil Merkezi (DİLMER) tarafından mesleki eğitime yönelik verilen sertifika sayısı	Sayı	166	650	334	786	846	906

Göstergeye İlişkin Açıklama: İlgili birimlerce mesleki eğitime yönelik ve toplumsal katkı amacıyla düzenlenen eğitimlere ilişkin katılım ve eğitim sonucu verilen sertifika sayısı takip edilecektir. Üniversitemizin " Toplumun Yaşam Boyu Eğitim ve Gelişme Sürecine Katkıda Bulunmak" amacına yönelik yapılan faaliyet göstergesidir.

Hesaplama Yöntemi: İlgili yıl içerisinde SEM VE DİLMER tarafından verilen sertifika sayısı dikkate alınmıştır.

Verinin Kaynağı: Resmi Yazı (Üniversitemiz Sürekli Eğitim Merkezi ve TÖMER verileridir.)

Performans Göstergesi	Ölçü Birimi	2023	2024 Planlanan	2024 YS Gerçekleşme	2025 Hedef	2026 Tahmin	2027 Tahmin
5- Tamamlanan sosyal sorumluluk projeleri sayısı	Sayı	37	69	204	123	135	139

Göstergeye İlişkin Açıklama: Üniversitemizin gelişme sürecine katkıda bulunmak amacıyla ilerleyen yıllarda projelerin artırılması hedeflenmektedir.

Hesaplama Yöntemi: Yıl içerisinde tüm birimlerimizce yapılan sosyal sorumluluk proje sayısı dikkate alınmıştır.

Verinin Kaynağı: Resmi Yazı (Üniversitemiz Tüm Birimlerinden Elde Edilen Veriler Konsolide Edilmiştir.)

Performans Göstergesi	Ölçü Birimi	2023	2024 Planlanan	2024 YS Gerçekleşme	2025 Hedef	2026 Tahmin	2027 Tahmin
6- Üniversitenin çevrecilik alanlarında aldığı ödül sayısı	Sayı	0	0	0	1	1	1

Göstergeye İlişkin Açıklama:

Hesaplama Yöntemi: -

Verinin Kaynağı: Resmi Yazı (Üniversitemiz Tüm Birimlerinden Elde Edilen Veriler Konsolide Edilmiştir.)

Alt Program Kapsamında Yürütülecek Faaliyet Maliyetleri

Faaliyetler	2024 Bütçe	2024 Harcama Haziran	2025 Bütçe	2026 Tahmin	2027 Tahmin
Toplum Hizmetine Sunulan Eğitim Programları, Kurs ve Seminerler	1.676.000	1.747.043	1.881.200	2.114.440	2.325.884
Bütçe İçi	0	0	0	0	0
Bütçe Dışı	1.676.000	1.747.043	1.881.200	2.114.440	2.325.884
T O P L A M	1.676.000	1.747.043	1.881.200	2.114.440	2.325.884
Bütçe İçi	0	0	0	0	0
Bütçe Dışı	1.676.000	1.747.043	1.881.200	2.114.440	2.325.884

Bütçe Yılı: 2025
Program Adı: TEDAVİ EDİCİ SAĞLIK

Alt Program Adı: TEDAVİ HİZMETLERİ
Gerekçe ve Açıklamalar

Hastanelerimizde verilen tedavi ve bakım hizmetlerini iyileştirmek suretiyle memnuniyet oranı artırılabilecektir. Hastanelerimizin fiziki altyapısını geliştirmek amacıyla bütçe imkanları çerçevesinde gerekli makine-teçhizat alımları, bakım onarım faaliyetleri gerçekleştirilecektir. Tedavi edici sağlık hizmetinin erişilebilir ve etkili olarak sunulmasının sağlanması alt program hedefidir. Üniversitemiz Tıp ve Diş Hastanelerinde tedavi edilen ve yatan hasta sayısı sürekli artmaktadır. Kırşehir, Yozgat, Çankırı ve Ankara illerinden çok sayıda hastaya hizmet verilmektedir. Ayrıca hizmete alınan Prof. Dr. Fuat Sezgin sağlık yerleşkesinde bulunan Fizik Tedavi ve Rehabilitasyon Hastanesi ile bölge halkına kaliteli hizmet verilmektedir.

Alt Program Hedefi:

Tedavi edici sağlık hizmetinin erişilebilir ve etkili olarak sunulmasının sağlanması

Performans Göstergeleri

Performans Göstergesi	Ölçü Birimi	2023	2024 Planlanan	2024 YS Gerçekleşme	2025 Hedef	2026 Tahmin	2027 Tahmin
1- Ameliyat sayısı	Sayı	19.703	30.100	54.983	28.120	29.150	30.170

Göstergeye İlişkin Açıklama: Üniversitemiz ilgili birimlerince yapılan tedavi edici sağlık hizmetlerinin geliştirilmesi ve izlenmesi sağlanmaktadır.

Hesaplama Yöntemi: İlgili yıl içerisinde Tıp Fakültesi ve Diş Hekimliği Fakültesinde yapılan ameliyat sayıları baz alınmıştır.

Verinin Kaynağı: Resmi Yazı (Tıp Fakültesi verileridir.)

Performans Göstergesi	Ölçü Birimi	2023	2024 Planlanan	2024 YS Gerçekleşme	2025 Hedef	2026 Tahmin	2027 Tahmin
2- Üniversite hastaneleri nitelikli yatak oranı	Oran	54,31	83	83	83	83	83

Göstergeye İlişkin Açıklama:

Hesaplama Yöntemi: Üniversitemiz Tıp Fakültesi Hastanesinde mevcut olan nitelikli yatak sayısının toplam yatak sayısına oranıdır.

Verinin Kaynağı: Resmi Yazı (Tıp Fakültesi verileridir.)

Performans Göstergesi	Ölçü Birimi	2023	2024 Planlanan	2024 YS Gerçekleşme	2025 Hedef	2026 Tahmin	2027 Tahmin
3- Üniversite hastaneleri yatak doluluk oranı	Oran	72,29	72	80	84	85	85

Göstergeye İlişkin Açıklama: Üniversitemizce sunulan tedavi edici sağlık hizmetlerinin talep ile orantılı olarak geliştirilmesi ve tüm talepleri karşılaması hedeflenmektedir.

Hesaplama Yöntemi: Üniversitemiz Tıp Fakültesi Hastanesi yatan hasta sayısının toplam yatak sayısına oranıdır.

Verinin Kaynağı: Resmi Yazı (Tıp Fakültesi verileridir.)

Performans Göstergesi	Ölçü Birimi	2023	2024 Planlanan	2024 YS Gerçekleşme	2025 Hedef	2026 Tahmin	2027 Tahmin
4- Yatan hasta sayısı	Sayı	30.021	30.100	29.358	32.120	32.150	32.170

Göstergeye İlişkin Açıklama: İlimiz ve çevre illerden gelen hastalara sunulan sağlık hizmetlerinin geliştirilmesi ve izlenmesi sağlanmaktadır.

Hesaplama Yöntemi: İlgili yıl içerisinde Üniversitemiz Tıp Fakültesi ve Diş Hekimliği Fakültesi Hastanesinde yatan hasta sayısıdır.

Verinin Kaynağı: Resmi Yazı (Tıp Fakültesi ve Diş Hekimliği Fakültesi verileridir.)

Alt Program Kapsamında Yürütülecek Faaliyet Maliyetleri

Faaliyetler	2024 Bütçe	2024 Harcama Haziran	2025 Bütçe	2026 Tahmin	2027 Tahmin
Ağız ve Diş Sağlığı Hizmetleri	2.129.000	2.129.000	3.399.000	3.855.000	4.184.000
Bütçe İçi	2.129.000	2.129.000	3.399.000	3.855.000	4.184.000
Bütçe Dışı	0	0	0	0	0
Diş Hekimliği Hastanesi Tarafından Yapılacak Taban Ödeme	27.941.000	15.371.000	42.840.000	48.769.000	52.644.000
Bütçe İçi	27.941.000	15.371.000	42.840.000	48.769.000	52.644.000
Bütçe Dışı	0	0	0	0	0
Tıp Fakültesi Hastanesi Tarafından Yapılacak Taban Ödeme	113.744.000	59.124.000	165.867.000	188.821.000	203.825.000
Bütçe İçi	113.744.000	59.124.000	165.867.000	188.821.000	203.825.000
Bütçe Dışı	0	0	0	0	0
Üniversite Genel Hastane Hizmetleri	874.585.000	724.041.347	1.013.291.000	1.117.319.750	1.235.514.125
Bütçe İçi	113.885.000	35.500.552	190.416.000	223.126.000	251.901.000
Bütçe Dışı	760.700.000	688.540.795	822.875.000	894.193.750	983.613.125
T O P L A M	1.018.399.000	800.665.347	1.225.397.000	1.358.764.750	1.496.167.125
Bütçe İçi	257.699.000	112.124.552	402.522.000	464.571.000	512.554.000
Bütçe Dışı	760.700.000	688.540.795	822.875.000	894.193.750	983.613.125

Faaliyetlere İlişkin Açıklamalar:

Ağız ve Diş Sağlığı Hizmetleri

Üniversitemiz, bölgesinde özellikle sağlık alanında verdiği hizmetlerle ön plana çıkmaktadır. 2016 yılında yeni binasına taşınan Diş Hekimliği Fakültesi Hastanesi fiziki alan itibariyle Türkiye'nin en büyük diş hastanelerinden biri olup çevre illerden gelen çok sayıda hastaya da hizmet vermektedir.

Diş Hekimliği Hastanesi Tarafından Yapılacak Taban Ödeme

Üniversitemiz Diş Hekimliği Fakültesinde görevli personele yapılan taban ödemeler bu kapsamda izlenmektedir.

Tıp Fakültesi Hastanesi Tarafından Yapılacak Taban Ödeme

Üniversitemiz Tıp Fakültesinde görevli personele yapılan taban ödemeler bu kapsamda izlenmektedir.

Üniversite Genel Hastane Hizmetleri

Üniversitemiz Tıp Fakültesi Uygulama ve Araştırma Hastanesince sunulan hizmetler bu kapsamda ele alınmaktadır. Her alanda yetkili ve etkin yetişmiş sağlık personeli ile nitelikli ve yenilikçi eğitim, araştırma ve uygulamalar sayesinde topluma sunulan sağlık hizmetlerinin kalitesinin artırılması temel önceliğimizdir.

Bütçe Yılı: 2025
Program Adı: YÜKSEKÖĞRETİM

Alt Program Adı: ÖN LİSANS EĞİTİMİ, LİSANS EĞİTİMİ VE LİSANSÜSTÜ EĞİTİM
Gereke ve Açıklamalar

Üniversitemizce verilen ön lisans, lisans ve lisansüstü eğitime ilişkin hizmetler bu alt program kapsamında ele alınacaktır. Mesleki yeterlilik sahibi ve gelişime açık mezunlar yetiştirilmesi alt program hedefidir.

Alt Program Hedefi:

Mesleki yeterlilik sahibi ve gelişime açık mezunlar yetiştirilmesi

Performans Göstergeleri

Performans Göstergesi	Ölçü Birimi	2023	2024 Planlanan	2024 YS Gerçekleşme	2025 Hedef	2026 Tahmin	2027 Tahmin
1- Doktora eğitimini tamamlayanların sayısı	Sayı	83	60	59	65	66	70

Göstergeye İlişkin Açıklama: Üniversitemiz Enstitülerinde yıl içerisinde doktora eğitimini tamamlayan öğrenci sayısı izlenecektir.

Hesaplama Yöntemi: Üniversitemiz Enstitülerinde yıl içerisinde doktora eğitimini tamamlayan öğrenci sayısıdır.

Verinin Kaynağı: Üniversitemiz Öğrenci İşleri Dairesi Başkanlığı verileridir.

Performans Göstergesi	Ölçü Birimi	2023	2024 Planlanan	2024 YS Gerçekleşme	2025 Hedef	2026 Tahmin	2027 Tahmin
2- Eğitim bilimleri kontenjan doluluk oranı	Oran	99,76	99	86.18	99	99	99

Göstergeye İlişkin Açıklama: Eğitim Bilimlerine kayıtlı öğrenci sayısını artırarak mesleki yeterlilik sahibi öğrenci mezun etmek hedeflenmektedir.

Hesaplama Yöntemi: (Eğitim Bilimleri Kayıtlı Öğrenci Sayısı/Eğitim Bilimleri Kontenjanı)*100

Verinin Kaynağı: Öğrenci İşleri Dairesi Başkanlığı verileridir.

Performans Göstergesi	Ölçü Birimi	2023	2024 Planlanan	2024 YS Gerçekleşme	2025 Hedef	2026 Tahmin	2027 Tahmin
3- Eğitimin program süresinde bitirilme oranı	Oran	0.1	0.17	0.10	0.18	0.18	0.18

Göstergeye İlişkin Açıklama:

Hesaplama Yöntemi: (Eğitimi Süresinde Bitiren Öğrenci Sayısı/Mezun Sayısı)

Verinin Kaynağı: Öğrenci İşleri Dairesi Başkanlığı verileridir.

Performans Göstergesi	Ölçü Birimi	2023	2024 Planlanan	2024 YS Gerçekleşme	2025 Hedef	2026 Tahmin	2027 Tahmin
4- Fen bilimleri kontenjan doluluk oranı	Oran	93,65	95	97.11	93	93	94

Göstergeye İlişkin Açıklama: Fen Bilimlerine kayıtlı öğrenci sayısını artırarak mesleki yeterlilik sahibi ve gelişime açık öğrenci mezun etmek hedeflenmektedir.

Hesaplama Yöntemi: (Fen Bilimleri Kayıtlı Öğrenci Sayısı/ Fen Bilimleri Kontenjanı)*100

Verinin Kaynağı: Öğrenci İşleri Dairesi Başkanlığı verileridir.

Performans Göstergesi	Ölçü Birimi	2023	2024 Planlanan	2024 YS Gerçekleşme	2025 Hedef	2026 Tahmin	2027 Tahmin
5- Kütüphanede bulunan basılı ve elektronik kaynak sayısı	Sayı	878.545	900.000	1.078.985	945.000	958.000	970.000

Göstergeye İlişkin Açıklama: Üniversitemiz kütüphanesinde bulunan toplam kaynak sayısını artırarak sunulan hizmetin çeşitlilik ve kalite açısından gelişimi izlenecektir.

Hesaplama Yöntemi: Üniversitemiz kütüphanesinde bulunan toplam kaynak sayısı dikkate alınmıştır.

Verinin Kaynağı: Resmi Yazı (Kütüphane ve Dokümantasyon Dairesi Başkanlığı)

Performans Göstergesi	Ölçü Birimi	2023	2024 Planlanan	2024 YS Gerçekleşme	2025 Hedef	2026 Tahmin	2027 Tahmin
6- Kütüphanede bulunan öğrenci başına düşen basılı ve elektronik kaynak sayısı	Sayı	25,33	25,5	32.50	27,9	28,93	29,45

Göstergeye İlişkin Açıklama: Öğrenci başına düşen basılı ve elektronik kaynak sayısını artırarak yeterli hizmet sunulması amaçlanmaktadır.

Hesaplama Yöntemi: Kütüphanede Bulunan Yayın Sayısı/Toplam Öğrenci Sayısı

Verinin Kaynağı: Resmi Yazı (Kütüphane ve Dokümantasyon Dairesi Başkanlığı)

Performans Göstergesi	Ölçü Birimi	2023	2024 Planlanan	2024 YS Gerçekleşme	2025 Hedef	2026 Tahmin	2027 Tahmin
7- Kütüphaneden yararlanan kişi sayısı	Sayı	149.484	200.000	166.884	200.000	210.000	220.000

Göstergeye İlişkin Açıklama:

Hesaplama Yöntemi: İlgili yıl içerisinde kütüphane hizmetlerinden faydalanan kişi sayısıdır

Verinin Kaynağı: Resmi Yazı (Kütüphane ve Dokümantasyon Dairesi Başkanlığı)

Performans Göstergesi	Ölçü Birimi	2023	2024 Planlanan	2024 YS Gerçekleşme	2025 Hedef	2026 Tahmin	2027 Tahmin
8- Lisansüstü öğrencilerin toplam öğrenciler içindeki payı	Oran	0.09	0.17	0.09	0.18	0.1	0.1

Göstergeye İlişkin Açıklama: Yıl içerisindeki lisansüstü öğrenci sayısı izlenecektir.

Hesaplama Yöntemi: Lisansüstü Öğrenci Sayısı/Toplam Öğrenci Sayısı

Verinin Kaynağı: Üniversitemiz Öğrenci İşleri Dairesi Başkanlığı verileridir.

Performans Göstergesi	Ölçü Birimi	2023	2024 Planlanan	2024 YS Gerçekleşme	2025 Hedef	2026 Tahmin	2027 Tahmin
9- Öğrenci başına düşen eğitim alanı	Metrekare	6.11	10	6.11	7	7.5	8

Göstergeye İlişkin Açıklama: Eğitim alanlarının fiziki şartlarında iyileştirmeler yaparak öğrenci başına düşen eğitim alanı izlenecektir.

Hesaplama Yöntemi: Toplam Eğitim Alanı/Toplam Öğrenci Sayısı

Verinin Kaynağı: Resmi Yazı (Yapı İşleri ve Teknik Dairesi Başkanlığı)

Performans Göstergesi	Ölçü Birimi	2023	2024 Planlanan	2024 YS Gerçekleşme	2025 Hedef	2026 Tahmin	2027 Tahmin
10- Öğrenci başına düşen kapalı alan	Metrekare	10.3	11.88	10.5	11	11.5	12

Göstergeye İlişkin Açıklama: Yıl içerisinde öğrenci başına düşen toplam kapalı alan izlenecektir.

Hesaplama Yöntemi: Toplam Öğrenci Sayısı/Toplam Kapalı Alan

Verinin Kaynağı: Resmi Yazı (Yapı İşleri ve Teknik Dairesi Başkanlığı)

Sorumlu İdare:

Performans Göstergesi	Ölçü Birimi	2023	2024 Planlanan	2024 YS Gerçekleşme	2025 Hedef	2026 Tahmin	2027 Tahmin
11- Öğrenci değişim programlarından yararlanan öğrencilerin oranı	Oran	0.0015	0.0019	0.0020	0.0019	0.0020	0.0020

Göstergeye İlişkin Açıklama: Erasmus, mevlana gibi öğrenci değişim programlarından yararlanan öğrenci sayısı izlenecektir.

Hesaplama Yöntemi: Yıl içerisinde öğrenci değişim programlarından yararlanan öğrencilerin toplam öğrenciler içerisindeki oranıdır.

Verinin Kaynağı: Resmi Yazı (Dış İlişkiler Başkanlığı)

Performans Göstergesi	Ölçü Birimi	2023	2024 Planlanan	2024 YS Gerçekleşme	2025 Hedef	2026 Tahmin	2027 Tahmin
12- Öğretim üyesi başına düşen öğrenci sayısı	Sayı	50.55	53.68	45.03	45.82	44.92	44.03

Göstergeye İlişkin Açıklama: Öğretim üyesi başına düşen öğrenci sayısı ilgili yıl içerisinde izlenecektir.

Hesaplama Yöntemi: Toplam Öğrenci Sayısı/Toplam Öğretim Üyesi Sayısı

Verinin Kaynağı: Resmi Yazı (Personel Dairesi Başkanlığı)

Performans Göstergesi	Ölçü Birimi	2023	2024 Planlanan	2024 YS Gerçekleşme	2025 Hedef	2026 Tahmin	2027 Tahmin
13- Sağlık bilimleri kontenjan doluluk oranı	Oran	94.43	99.49	98.14	95	95	96

Göstergeye İlişkin Açıklama: Sağlık Bilimleri kayıtlı öğrenci sayısını artırarak mesleki yeterlilik sahibi ve gelişime açık öğrenci mezun etmek hedeflenmektedir.

Hesaplama Yöntemi: (Sağlık Bilimleri Kayıtlı Öğrenci Sayısı/ Sağlık Bilimleri Kontenjanı)*100

Verinin Kaynağı: Resmi Yazı (Öğrenci İşleri Dairesi Başkanlığı)

Performans Göstergesi	Ölçü Birimi	2023	2024 Planlanan	2024 YS Gerçekleşme	2025 Hedef	2026 Tahmin	2027 Tahmin
14- Sosyal bilimler kontenjan doluluk oranı	Oran	94.84	98	95.69	95	95	96

Göstergeye İlişkin Açıklama: Sosyal Bilimler kayıtlı öğrenci sayısını artırarak mesleki yeterlilik sahibi ve gelişime açık öğrenci mezun etmek hedeflenmektedir.

Hesaplama Yöntemi: (Sosyal Bilimler Kayıtlı Öğrenci Sayısı/ Sosyal Bilimler Kontenjanı)*100

Verinin Kaynağı: Resmi Yazı (Öğrenci İşleri Dairesi Başkanlığı)

Performans Göstergesi	Ölçü Birimi	2023	2024 Planlanan	2024 YS Gerçekleşme	2025 Hedef	2026 Tahmin	2027 Tahmin
15- Teknokent veya Teknoloji Transfer Ofisi (TTO) projelerine katılan öğrenci sayısı	Sayı	0	350	450	400	450	450

Göstergeye İlişkin Açıklama:**Hesaplama Yöntemi:** Yıl içerisinde Teknokent veya TTO projelerine katılan öğrenci sayısıdır.**Verinin Kaynağı:** Resmi Yazı (Teknoloji Transfer Ofisi verileridir.)

Performans Göstergesi	Ölçü Birimi	2023	2024 Planlanan	2024 YS Gerçekleşme	2025 Hedef	2026 Tahmin	2027 Tahmin
16- Uluslararası kuruluşlarla ortak uygulanan eğitim programı sayısı	Sayı	0	0	0	0	0	0

Göstergeye İlişkin Açıklama:**Hesaplama Yöntemi:** -**Verinin Kaynağı:**

Performans Göstergesi	Ölçü Birimi	0	2024 Planlanan	2024 YS Gerçekleşme	2025 Hedef	2026 Tahmin	2027 Tahmin
17- Yabancı dilde eğitim veren program sayısı	Sayı	0	1	1	1	1	1

Göstergeye İlişkin Açıklama:**Hesaplama Yöntemi:** -**Verinin Kaynağı:** Resmi Yazı (Öğrenci İşleri Dairesi Başkanlığı)

Performans Göstergesi	Ölçü Birimi	2023	2024 Planlanan	2024 YS Gerçekleşme	2025 Hedef	2026 Tahmin	2027 Tahmin
18- Yabancı uyruklu akademisyen sayısı	Sayı	1	2	1	2	3	4

Göstergeye İlişkin Açıklama:**Hesaplama Yöntemi:** İlgili yıl içerisindeki yabancı uyruklu akademisyen sayısıdır.**Verinin Kaynağı:** Resmi Yazı (Personel Dairesi Başkanlığı)

Performans Göstergesi	Ölçü Birimi	2023	2024 Planlanan	2024 YS Gerçekleşme	2025 Hedef	2026 Tahmin	2027 Tahmin
19- Yabancı uyruklu öğrenci sayısı	Sayı	227	285	208	250	350	400

Göstergeye İlişkin Açıklama: Üniversitemizde eğitim alan yabancı uyruklu öğrenci sayısı izlenecektir**Hesaplama Yöntemi:** İlgili yıl içerisinde Üniversitemizde eğitim alan yabancı uyruklu öğrenci sayısıdır.**Verinin Kaynağı:** Resmi Yazı (Öğrenci İşleri Dairesi Başkanlığı)**Sorumlu İdare:**

Performans Göstergesi	Ölçü Birimi	2023	2024 Planlanan	2024 YS Gerçekleşme	2025 Hedef	2026 Tahmin	2027 Tahmin
20- Yan dal ve çift ana dal programından mezun olanların toplam mezun sayısına oranı	Oran	0	0	0.0008	0	0	0

Göstergeye İlişkin Açıklama: Yan Dal ve Çift Ana dal Programlarından Mezun Olan Öğrenci Sayısı İzlenecektir.

Hesaplama Yöntemi: Yan Dal ve Çift Ana dal Programlarından Mezun Olanların Sayısı/Toplam Mezun Sayısı

Verinin Kaynağı: Resmi Yazı (Öğrenci İşleri Dairesi Başkanlığı)

Alt Program Kapsamında Yürütülecek Faaliyet Maliyetleri

Faaliyetler	2024 Bütçe	2024 Harcama Haziran	2025 Bütçe	2026 Tahmin	2027 Tahmin
Doktora Öğrencilerine Yönelik Burs Hizmetleri	0	564.000	0	0	0
Bütçe İçi	0	564.000	0	0	0
Bütçe Dışı	0	0	0	0	0
Doktora ve Tıpta Uzmanlık Eğitimi	62.344.000	29.729.501	81.432.000	94.579.000	106.579.000
Bütçe İçi	62.344.000	29.729.501	81.432.000	94.579.000	106.579.000
Bütçe Dışı	0	0	0	0	0
Lisans Öğrencilerine Yönelik Burs Hizmetleri	0	202.500	0	0	0
Bütçe İçi	0	202.500	0	0	0
Bütçe Dışı	0	0	0	0	0
Yabancı Uyruklu Öğrenci Programı Kapsamında Yürütülen Hizmetler	0	48.000	0	0	0
Bütçe İçi	0	48.000	0	0	0
Bütçe Dışı	0	0	0	0	0
Yükseköğretim Kurumları Bilgi ve Kültürel Kaynaklar ile Sportif Altyapının Geliştirilmesi Hizmetleri	19.389.000	8.727.214	26.184.000	30.208.000	33.953.000
Bütçe İçi	19.389.000	8.727.214	26.184.000	30.208.000	33.953.000
Bütçe Dışı	0	0	0	0	0
Yükseköğretim Kurumları Birinci Öğretim	1.853.042.000	908.571.161	2.648.779.500	3.078.740.200	3.457.116.220
Bütçe İçi	1.841.202.000	903.535.700	2.632.103.500	3.055.840.000	3.431.926.000
Bütçe Dışı	11.840.000	5.035.461	16.676.000	22.900.200	25.190.220
Yükseköğretim Kurumları İkinci Öğretim	7.410.000	3.446.733	10.403.000	11.740.000	12.727.000
Bütçe İçi	7.410.000	3.446.733	10.403.000	11.740.000	12.727.000
Bütçe Dışı	0	0	0	0	0
Yükseköğretim Kurumları Tezsiz Yüksek Lisans	1.410.000	160.316	457.000	503.000	542.000
Bütçe İçi	1.410.000	160.316	457.000	503.000	542.000
Bütçe Dışı	0	0	0	0	0
Yükseköğretim Kurumları Uzaktan Eğitim	1.971.000	443.595	1.960.000	2.159.000	2.325.000
Bütçe İçi	1.971.000	443.595	1.960.000	2.159.000	2.325.000
Bütçe Dışı	0	0	0	0	0
T O P L A M	1.945.566.000	951.893.020	2.769.215.500	3.217.929.200	3.613.242.220
Bütçe İçi	1.933.726.000	946.857.559	2.752.539.500	3.195.029.000	3.588.052.000
Bütçe Dışı	11.840.000	5.035.461	16.676.000	22.900.200	25.190.220

Faaliyetlere İlişkin Açıklamalar:**Doktora Öğrencilerine Yönelik Burs Hizmetleri**

Yükseköğretim Kurulu tarafından belirlenen öncelikli alanlarda ülkemizin doktoralı insan kaynağına olan ihtiyacını karşılamak üzere YÖK tarafından tahsis edilen 100/2000 Doktora Bursundan Üniversitemizin doktora öğrencileri yararlanmaktadır.

Doktora ve Tıpta Uzmanlık Eğitimi

Yüksek Öğretim Kurulu Başkanlığınca gönderilen doktora bursları bu kapsamda izlenecektir.

Lisans Öğrencilerine Yönelik Burs Hizmetleri

Yükseköğretim Kurulu tarafından ülkenin ekonomik ve sosyal gelişimi ile refahı için önemli olan alanlara öncelik tanınmak suretiyle belirlenen, Üniversitemiz lisans programı öğrencilerinden hak kazananlara YÖK tarafından sağlanan destek bursudur.

Yükseköğretim Kurumları Bilgi ve Kültürel Kaynaklar ile Sportif Altyapının Geliştirilmesi Hizmetleri

Kütüphane ve Dokümantasyon Dairesi Başkanlığınca kullanıcıların taleplerini çağdaş gelişmeler doğrultusunda en iyi şekilde karşılayarak hizmet vermek amaçlanmıştır.

Yükseköğretim Kurumları Birinci Öğretim

Birinci öğretime ilişkin faaliyetler bu kapsamda izlenecektir. Uluslararası düzeyde rekabetçi, istihdam ve kariyer odaklı bir eğitim anlayışıyla eğitim öğretim hizmetlerimizin kalitesinin sürekli olarak geliştirilmesi, eğitim altyapımızın güçlendirilmesi, toplumun gereksinimlerinin en üst düzeyde karşılanması eğitim hizmetlerimizin temel önceliğidir. Bu kapsamda yürütülen faaliyetler ve önümüzdeki dönemde öncelikli olarak Öğrencilerin niteliğinin ve gelişiminin desteklenmesi, eğitim öğretim teknikleri ve altyapısının geliştirilmesi, akademik altyapının güçlendirilmesi amaçlanmaktadır.

Yükseköğretim Kurumları İkinci Öğretim

İkinci öğretime ilişkin faaliyetler bu kapsamda izlenecektir. Uluslararası düzeyde rekabetçi, istihdam ve kariyer odaklı bir eğitim anlayışıyla eğitim öğretim hizmetlerimizin kalitesinin sürekli olarak geliştirilmesi, eğitim altyapımızın güçlendirilmesi, toplumun gereksinimlerinin en üst düzeyde karşılanması eğitim hizmetlerimizin temel önceliğidir. Bu kapsamda yürütülen faaliyetler ve önümüzdeki dönemde öncelikli olarak öğrencilerin niteliğinin ve gelişiminin desteklenmesi, eğitim öğretim teknikleri ve altyapısının geliştirilmesi, akademik altyapının güçlendirilmesi amaçlanmaktadır.

Yükseköğretim Kurumları Tezsiz Yüksek Lisans

Tezsiz yüksek lisans giderleri bu faaliyet kapsamında izlenecektir.

Yükseköğretim Kurumları Uzaktan Eğitim

Üniversitemiz Uzaktan Eğitim Kariyer Merkezi (KUZEM) ile eğitim öğretim faaliyetleri önemli ölçüde desteklenmektedir. Öğrencilere kariyer planlama ve hedeflerini belirleme konularında yardımcı olmak üzere Üniversitemiz bünyesinde Kariyer Planlama Uygulama ve Araştırma Merkezi ile destek sağlamaktadır.

Alt Program Adı: ÖĞRETİM ELEMANLARINA SAĞLANAN BURS VE DESTEKLER
Gereç ve Açıklamalar

Yükseköğretim Kurulu tarafından belirlenen ve tahsis edilen Üniversitemiz öğretim elemanlarına sağlanan burs ve destekler bu program kapsamında izlenmektedir.

Alt Program Hedefi:

Alanında yetkin, araştırmacı, bilgi üreten ve aktaran akademisyenler yetiştirilmesi

Performans Göstergeleri

Performans Göstergesi	Ölçü Birimi	2023	2024 Planlanan	2024 YS Gerçekleşme	2025 Hedef	2026 Tahmin	2027 Tahmin
1- SCI, SCI-Expanded, SSCI ve AHCI kapsamındaki dergilerde öğretim elemanı başına düşen yayın sayısı	Sayı	0.35	0.35	0.30	0.38	0.39	0.4

Göstergeye İlişkin Açıklama: Üniversitemiz akademisyenlerinin bilimsel dergilerdeki yayın sayıları izlenecektir.

Hesaplama Yöntemi: SCI, SCI-Expanded, SSCI ve AHCI kapsamındaki dergilerde yayın sayısı/Öğretim elemanı sayısı

Verinin Kaynağı: Resmi Yazı (Kütüphane ve Dokümantasyon Dairesi Başkanlığı)

Performans Göstergesi	Ölçü Birimi	2023	2024 Planlanan	2024 YS Gerçekleşme	2025 Hedef	2026 Tahmin	2027 Tahmin
2- Yükseköğretim Kurulu tarafından belirlenecek öncelikli alanlarda sağlanan burslardan yararlanan doktora öğrenci sayısı	Sayı	13	14	9	9	8	5

Göstergeye İlişkin Açıklama:

Hesaplama Yöntemi:

Verinin Kaynağı: Resmi Yazı (Öğrenci İşleri Dairesi Başkanlığı)

Performans Göstergesi	Ölçü Birimi	2023	2024 Planlanan	2024 YS Gerçekleşme	2025 Hedef	2026 Tahmin	2027 Tahmin
3- Yükseköğretim Kurulu tarafından sağlanan araştırma desteklerinden yararlananların sayısı	Sayı	0	0	0	0	0	0

Göstergeye İlişkin Açıklama:

Hesaplama Yöntemi:

Verinin Kaynağı: Resmi Yazı (Öğrenci İşleri Dairesi Başkanlığı)

Sorumlu İdare:

Performans Göstergesi	Ölçü Birimi	2023	2024 Planlanan	2024 YS Gerçekleşme	2025 Hedef	2026 Tahmin	2027 Tahmin
4- Yükseköğretim Kurulu, Türkiye Bilimler Akademisi ve TÜBİTAK bilim, teşvik ve sanat ödülleri sayısı	Sayı	0	0	3	3	4	5

Göstereye İlişkin Açıklama:**Hesaplama Yöntemi:** -**Verinin Kaynağı:****Sorumlu İdare:****Alt Program Kapsamında Yürütülecek Faaliyet Maliyetleri**

Faaliyetler	2024 Bütçe	2024 Harcama Haziran	2025 Bütçe	2026 Tahmin	2027 Tahmin
Öğretim Üyesi Yetiştirme Programı ve Yurtdışı Destek Hizmetleri	0	92.739	0	0	0
Bütçe İçi	0	92.739	0	0	0
Bütçe Dışı	0	0	0	0	0
T O P L A M	0	92.739	0	0	0
Bütçe İçi	0	92.739	0	0	0
Bütçe Dışı	0	0	0	0	0

Alt Program Adı: YÜKSEKÖĞRETİMDE ÖĞRENCİ YAŞAMI**Gerekçe ve****Açıklamalar**

Yükseköğretim öğrencilerine sunulan beslenme ve barınma hizmetlerinin kalitesinin artırılması; öğrencilerin kişisel ve sosyal gelişimi desteklenerek yaşam kalitesinin yükseltilmesi amaçlanmaktadır. Gelişmiş sportif, sanatsal ve kültürel aktiviteler, beslenme ve barınma hizmetleri ve eğitim ortamı ile ruhsal ve fiziksel olarak sağlıklı, becerileri artmış ve geleceğe hazır öğrenciler yetiştirilmesi önceliğimizdir. Bu kapsamda, yürütülen faaliyetler ve önümüzdeki dönemde öncelikli olarak kısmi zamanlı öğrenci çalıştırılması, öğrencilere sağlanan beslenme ve spor olanaklarının iyileştirilmesi hedeflenmektedir.

Alt Program Hedefi:

Yükseköğretim öğrencilerine sunulan beslenme ve barınma hizmetlerinin kalitesinin artırılması; öğrencilerin kişisel ve sosyal gelişimi desteklenerek yaşam kalitesinin yükseltilmesi

Performans Göstergeleri

Performans Göstergesi	Ölçü Birimi	2023	2024 Planlanan	2024 YS Gerçekleşme	2025 Hedef	2026 Tahmin	2027 Tahmin
1- Barınma hizmetlerinden yararlanan öğrenci sayısı	Sayı	23	58	22	58	58	58

Göstereye İlişkin Açıklama:**Hesaplama Yöntemi:** İlgili yıl içerisinde barınma hizmeti alan öğrenci sayısıdır.**Verinin Kaynağı:** Resmi Yazı (Sağlık Kültür ve Spor Dairesi Başkanlığı)

Performans Göstergesi	Ölçü Birimi	2023	2024 Planlanan	2024 YS Gerçekleşme	2025 Hedef	2026 Tahmin	2027 Tahmin
2- Beslenme hizmetlerinden yararlanan öğrenci sayısı	Sayı	272.790	600.000	321.188	500.000	500.000	500.000

Göstergeye İlişkin Açıklama:**Hesaplama Yöntemi:** Yıl içerisinde beslenme hizmeti sağlanan öğrenci sayısıdır.**Verinin Kaynağı:** Resmi Yazı (Sağlık Kültür ve Spor Dairesi Başkanlığı)

Performans Göstergesi	Ölçü Birimi	2023	2024 Planlanan	2024 YS Gerçekleşme	2025 Hedef	2026 Tahmin	2027 Tahmin
3- Öğrenci başına düşen sosyal donatı alanı	Metrekare	1.8	1.9	1.9	1.9	1.9	1.9

Göstergeye İlişkin Açıklama: Öğrenci başına düşen sosyal donatı alanı izlenecektir.**Hesaplama Yöntemi:** Toplam sosyal donatı alanı/ Toplam Öğrenci Sayısı**Verinin Kaynağı:** Resmi Yazı (Sağlık Kültür ve Spor Dairesi Başkanlığı)

Performans Göstergesi	Ölçü Birimi	2023	2024 Planlanan	2024 YS Gerçekleşme	2025 Hedef	2026 Tahmin	2027 Tahmin
4- Öğrenci kulüp ve topluluk sayısı	Sayı	133	150	145	165	190	200

Göstergeye İlişkin Açıklama: Üniversitemizdeki toplam öğrenci kulüp ve topluluk sayısı izlenecektir.**Hesaplama Yöntemi:** İlgili yıl içerisindeki Üniversitemizdeki toplam öğrenci kulüp ve topluluk sayısıdır.**Verinin Kaynağı:** Resmi Yazı (Sağlık Kültür ve Spor Dairesi Başkanlığı)

Performans Göstergesi	Ölçü Birimi	2023	2024 Planlanan	2024 YS Gerçekleşme	2025 Hedef	2026 Tahmin	2027 Tahmin
5- Sosyal, kültürel ve sportif faaliyet sayısı	Sayı	149	250	277	190	190	190

Göstergeye İlişkin Açıklama: Yıl içerisinde yapılan sosyal, kültürel, sportif faaliyet sayısı izlenecektir.**Hesaplama Yöntemi:** Yıl içerisinde yapılan sosyal, kültürel, sportif faaliyet sayısıdır.**Verinin Kaynağı:** Resmi Yazı (Sağlık Kültür ve Spor Dairesi Başkanlığı)

Performans Göstergesi	Ölçü Birimi	2023	2024 Planlanan	2024 YS Gerçekleşme	2025 Hedef	2026 Tahmin	2027 Tahmin
6- Yükseköğretimde öğrenci başına barınma harcaması	TL	0	0	0	0	0	0

Göstergeye İlişkin Açıklama:**Hesaplama Yöntemi:****Verinin Kaynağı:****Sorumlu İdare:**

Performans Göstergesi	Ölçü Birimi	2023	2024 Planlanan	2024 YS Gerçekleşme	2025 Hedef	2026 Tahmin	2027 Tahmin
7- Yükseköğretimde öğrenci başına beslenme harcaması	TL	43.9	70	94.14	154	185	220

Göstergeye İlişkin Açıklama: Öğrenci başına beslenme harcaması ve sunulan beslenme hizmeti izlenecektir.

Hesaplama Yöntemi: Toplam Öğrenci Sayısı/Toplam Beslenme Harcaması

Verinin Kaynağı: Resmi Yazı (Sağlık Kültür ve Spor Dairesi Başkanlığı)

Sorumlu İdare:

Performans Göstergesi	Ölçü Birimi	2023	2024 Planlanan	2024 YS Gerçekleşme	2025 Hedef	2026 Tahmin	2027 Tahmin
8- Yükseköğretimde öğrenci yaşamından memnuniyet oranı	Oran	66.85	64.8	65.2	66	67	68

Göstergeye İlişkin Açıklama:

Hesaplama Yöntemi: Anket sonuçları esas alınmıştır.

Verinin Kaynağı: Resmi Yazı (Kalite Koordinatörlüğü)

Performans Göstergesi	Ölçü Birimi	2023	2024 Planlanan	2024 YS Gerçekleşme	2025 Hedef	2026 Tahmin	2027 Tahmin
9- Yükseköğretimde öğrencilere sunulan sağlık hizmetinden yararlanan öğrenci sayısının toplam öğrenci sayısına oranı	Oran	0	0	0	0	0	0

Göstergeye İlişkin Açıklama:

Hesaplama Yöntemi:

Verinin Kaynağı:

Sorumlu İdare:

Alt Program Kapsamında Yürütülecek Faaliyet Maliyetleri

Faaliyetler	2024 Bütçe	2024 Harcama Haziran	2025 Bütçe	2026 Tahmin	2027 Tahmin
Yükseköğretimde Beslenme Hizmetleri	30.391.000	20.769.670	37.449.000	42.470.000	46.100.000
Bütçe İçi	30.391.000	20.769.670	37.449.000	42.470.000	46.100.000
Bütçe Dışı	0	0	0	0	0
Yükseköğretimde Kültür ve Spor Hizmetleri	564.000	263.181	806.000	913.000	990.000
Bütçe İçi	564.000	263.181	806.000	913.000	990.000
Bütçe Dışı	0	0	0	0	0
Yükseköğretimde Öğrenci Yaşamına İlişkin Diğer Hizmetler	30.233.000	10.846.964	40.642.000	44.170.000	47.285.000
Bütçe İçi	30.233.000	10.846.964	40.642.000	44.170.000	47.285.000
Bütçe Dışı	0	0	0	0	0
Yükseköğretimde Sağlık Hizmetleri	158.000	0	226.000	256.000	278.000
Bütçe İçi	158.000	0	226.000	256.000	278.000
Bütçe Dışı	0	0	0	0	0
T O P L A M	61.346.000	31.879.815	79.123.000	87.809.000	94.653.000
Bütçe İçi	61.346.000	31.879.815	79.123.000	87.809.000	94.653.000
Bütçe Dışı	0	0	0	0	0

Faaliyetlere İlişkin Açıklamalar:**Yükseköğretimde Beslenme Hizmetleri**

Üniversitemiz öğrenci yemekhanelerinde öğrencilere yönelik sunulan hizmet giderleri bu kapsamda izlenmektedir. Üniversitemiz öğrencilerine yönelik 2.000 m2 merkezi yemekhanede ekonomik durumu iyi olmayan öğrencilerimize öğle yemeği yardımı yapılmaktadır.

Yükseköğretimde Kültür ve Spor Hizmetleri

Sağlık Kültür ve Spor Dairesi Başkanlığınca yürütülen kültürel ve sportif faaliyet giderleri bu kapsamda izlenmektedir. Gelişmiş sportif sanatsal ve kültürel aktiviteler, eğitim ortamı ile ruhsal ve fiziksel olarak sağlıklı, becerileri artmış ve geleceğe hazır öğrenciler yetiştirilmesi önceliğimizdir

Yükseköğretimde Öğrenci Yaşamına İlişkin Diğer Hizmetler

Diğer faaliyetlerle ilişkilendirilmeyen giderler bu kapsamda izlenecektir.

C.1 FAALİYET MALİYETLERİ TABLOSU

İdare Adı	KIRIKKALE ÜNİVERSİTESİ
Program Adı	ARAŞTIRMA, GELİŞTİRME VE YENİLİK
Alt Program Adı	ARAŞTIRMA ALTYAPILARI
Alt Program Hedefi	Ülkemizin bilgi birikiminin artırılmasına ve teknolojik gelişimine katkıda bulunmak üzere yükseköğretim kurumlarında araştırma altyapılarının kurulması ve kapasitelerinin güçlendirilmesi
Faaliyet Adı	Yükseköğretim Kurumları Araştırma Altyapısı Kurulması ve Geliştirilmesi
Açıklama	Üniversitemiz araştırma altyapılarının kurulması ve geliştirilmesi sağlanacaktır. Ülkemizin bilgi birikiminin artırılmasına ve teknolojik gelişimine katkıda bulunmak üzere yükseköğretim kurumlarında araştırma altyapılarının kurulması ve kapasitelerinin güçlendirilmesi hedeflenmektedir.

EKONOMİK KOD	2024 Bütçe	2024 Harcama (Haziran)	2025 Bütçe	2026 Tahmin	2027 Tahmin
Personel Giderleri					
Sosyal Güvenlik Kurumuna Devlet Primi Giderleri					
Mal ve Hizmet Alım Giderleri					
Faiz Giderleri					
Cari Transferler					
Sermaye Giderleri	18.000.000		5.000.000	6.490.000	7.823.000
Sermaye Transferleri					
Borç Verme					
BÜTÇE İÇİ TOPLAM KAYNAK	18.000.000		5.000.000	6.490.000	7.823.000
Döner Sermaye	9.080.000	2.087.304	13.620.000	20.430.000	22.473.000
Özel Hesap					
Diğer Bütçe Dışı Kaynak					
BÜTÇE DIŞI TOPLAM KAYNAK	9.080.000	2.087.304	13.620.000	20.430.000	22.473.000
FAALİYET MALİYETİ TOPLAMI	27.080.000	2.087.304	18.620.000	26.920.000	30.296.000

İdare Adı	KIRIKKALE ÜNİVERSİTESİ
Program Adı	ARAŞTIRMA, GELİŞTİRME VE YENİLİK
Alt Program Adı	YÜKSEKÖĞRETİMDE BİLİMSEL ARAŞTIRMA VE GELİŞTİRME
Alt Program Hedefi	Yükseköğretim kurumlarında inovasyon amaçlı bilimsel çalışmaların artırılması
Faaliyet Adı	Yükseköğretim Kurumlarının Bilimsel Araştırma Projeleri

Açıklama

Bilimsel araştırma projelerine ilişkin giderler bu kapsamda izlenecektir. TÜBİTAK, Ahiler Kalkınma Ajansı ve Sanayi ile işbirliği çerçevesinde teknolojik üretimi ve ar-ge faaliyetlerini teşvik etmek, temel ve sosyal bilimlerde yetkin araştırmacılar yetiştirmek, yenilikçi araştırmalar yaparak sonuçlarını toplumun yararına sunmak temel önceliğimizdir.

EKONOMİK KOD	2024 Bütçe	2024 Harcama (Haziran)	2025 Bütçe	2026 Tahmin	2027 Tahmin
Personel Giderleri					
Sosyal Güvenlik Kurumuna Devlet Primi Giderleri					
Mal ve Hizmet Alım Giderleri	14.283.000		20.430.000	23.169.000	25.140.000
Faiz Giderleri					
Cari Transferler					
Sermaye Giderleri	4.258.000		6.085.000	6.703.000	7.219.000
Sermaye Transferleri					
Borç Verme					
BÜTÇE İÇİ TOPLAM KAYNAK	18.541.000		26.515.000	29.872.000	32.359.000
Döner Sermaye					
Özel Hesap	34.741.000	10.236.000	41.000.000	45.000.000	50.000.000
Diğer Bütçe Dışı Kaynak					
BÜTÇE DIŞI TOPLAM KAYNAK	34.741.000	10.236.000	41.000.000	45.000.000	50.000.000
FAALİYET MALİYETİ TOPLAMI	53.282.000	10.236.000	67.515.000	74.872.000	82.359.000

İdare Adı KIRIKKALE ÜNİVERSİTESİ

Program Adı HAYAT BOYU ÖĞRENME

Alt Program Adı YÜKSEKÖĞRETİM KURUMLARI SÜREKLİ EĞİTİM FAALİYETLERİ

Alt Program Hedefi Toplumun tüm kesimlerine ihtiyaç duyduğu alanlarda eğitimler verilmesi, kamu kurum ve kuruluşları, özel sektör ve uluslararası kuruluşlarla işbirliğinin gelişmesine katkıda bulunulması

Faaliyet Adı Toplum Hizmetine Sunulan Eğitim Programları, Kurs ve Seminerler

EKONOMİK KOD	2024 Bütçe	2024 Harcama (Haziran)	2025 Bütçe	2026 Tahmin	2027 Tahmin
Personel Giderleri					
Sosyal Güvenlik Kurumuna Devlet Primi Giderleri					
Mal ve Hizmet Alım Giderleri					
Faiz Giderleri					
Cari Transferler					
Sermaye Giderleri					
Sermaye Transferleri					
Borç Verme					
BÜTÇE İÇİ TOPLAM KAYNAK					
Döner Sermaye	1.676.000	1.747.043	1.881.200	2.114.440	2.325.884
Özel Hesap					
Diğer Bütçe Dışı Kaynak					
BÜTÇE DIŞI TOPLAM KAYNAK	1.676.000	1.747.043	1.881.200	2.114.440	2.325.884
FAALİYET MALİYETİ TOPLAMI	1.676.000	1.747.043	1.881.200	2.114.440	2.325.884

İdare Adı	KIRIKKALE ÜNİVERSİTESİ
Program Adı	TEDAVİ EDİCİ SAĞLIK
Alt Program Adı	TEDAVİ HİZMETLERİ
Alt Program Hedefi	Tedavi edici sağlık hizmetinin erişilebilir ve etkili olarak sunulmasının sağlanması
Faaliyet Adı	Ağız ve Diş Sağlığı Hizmetleri

Açıklama Üniversitemiz, bölgesinde özellikle sağlık alanında verdiği hizmetlerle ön plana çıkmaktadır. 2016 yılında yeni binasına taşınan Diş Hekimliği Fakültesi Hastanesi fiziki alan itibarıyla Türkiye'nin en büyük diş hastanelerinden biri olup çevre illerden gelen çok sayıda hastaya da hizmet vermektedir.

EKONOMİK KOD	2024 Bütçe	2024 Harcama (Haziran)	2025 Bütçe	2026 Tahmin	2027 Tahmin
Personel Giderleri					
Sosyal Güvenlik Kurumuna Devlet Primi Giderleri					
Mal ve Hizmet Alım Giderleri					
Faiz Giderleri					
Cari Transferler	2.129.000	2.129.000	3.399.000	3.855.000	4.184.000
Sermaye Giderleri					
Sermaye Transferleri					
Borç Verme					
BÜTÇE İÇİ TOPLAM KAYNAK	2.129.000	2.129.000	3.399.000	3.855.000	4.184.000
Döner Sermaye					
Özel Hesap					
Diğer Bütçe Dışı Kaynak					
BÜTÇE DIŞI TOPLAM KAYNAK					
FAALİYET MALİYETİ TOPLAMI	2.129.000	2.129.000	3.399.000	3.855.000	4.184.000

İdare Adı	KIRIKKALE ÜNİVERSİTESİ
Program Adı	TEDAVİ EDİCİ SAĞLIK
Alt Program Adı	TEDAVİ HİZMETLERİ
Alt Program Hedefi	Tedavi edici sağlık hizmetinin erişilebilir ve etkili olarak sunulmasının sağlanması
Faaliyet Adı	Diş Hekimliği Hastanesi Tarafından Yapılacak Taban Ödeme
Açıklama	Üniversitemiz Diş Hekimliği Fakültesinde görevli personele yapılan taban ödemeler bu kapsamda izlenmektedir.

EKONOMİK KOD	2024 Bütçe	2024 Harcama (Haziran)	2025 Bütçe	2026 Tahmin	2027 Tahmin
Personel Giderleri					
Sosyal Güvenlik Kurumuna Devlet Primi Giderleri					
Mal ve Hizmet Alım Giderleri					
Faiz Giderleri					
Cari Transferler	27.941.000	15.371.000	42.840.000	48.769.000	52.644.000
Sermaye Giderleri					
Sermaye Transferleri					
Borç Verme					
BÜTÇE İÇİ TOPLAM KAYNAK	27.941.000	15.371.000	42.840.000	48.769.000	52.644.000
Döner Sermaye					
Özel Hesap					
Diğer Bütçe Dışı Kaynak					
BÜTÇE DIŞI TOPLAM KAYNAK					
FAALİYET MALİYETİ TOPLAMI	27.941.000	15.371.000	42.840.000	48.769.000	52.644.000

İdare Adı	KIRIKKALE ÜNİVERSİTESİ
Program Adı	TEDAVİ EDİCİ SAĞLIK
Alt Program Adı	TEDAVİ HİZMETLERİ
Alt Program Hedefi	Tedavi edici sağlık hizmetinin erişilebilir ve etkili olarak sunulmasının sağlanması
Faaliyet Adı	Tıp Fakültesi Hastanesi Tarafından Yapılacak Taban Ödeme
Açıklama	Üniversitemiz Tıp Fakültesinde görevli personele yapılan taban ödemeler bu kapsamda izlenmektedir.

EKONOMİK KOD	2024 Bütçe	2024 Harcama (Haziran)	2025 Bütçe	2026 Tahmin	2027 Tahmin
Personel Giderleri					
Sosyal Güvenlik Kurumuna Devlet Primi Giderleri					
Mal ve Hizmet Alım Giderleri					
Faiz Giderleri					
Cari Transferler	113.744.000	59.124.000	165.867.000	188.821.000	203.825.000
Sermaye Giderleri					
Sermaye Transferleri					
Borç Verme					
BÜTÇE İÇİ TOPLAM KAYNAK	113.744.000	59.124.000	165.867.000	188.821.000	203.825.000
Döner Sermaye					
Özel Hesap					
Diğer Bütçe Dışı Kaynak					
BÜTÇE DIŞI TOPLAM KAYNAK					
FAALİYET MALİYETİ TOPLAMI	113.744.000	59.124.000	165.867.000	188.821.000	203.825.000

İdare Adı	KIRIKKALE ÜNİVERSİTESİ
Program Adı	TEDAVİ EDİCİ SAĞLIK
Alt Program Adı	TEDAVİ HİZMETLERİ
Alt Program Hedefi	Tedavi edici sağlık hizmetinin erişilebilir ve etkili olarak sunulmasının sağlanması
Faaliyet Adı	Üniversite Genel Hastane Hizmetleri

Açıklama Üniversitemiz Tıp Fakültesi Uygulama ve Araştırma Hastanesince sunulan hizmetler bu kapsamda ele alınmaktadır. Her alanda yetkili ve etkin yetişmiş sağlık personeli ile nitelikli ve yenilikçi eğitim, araştırma ve uygulamalar sayesinde topluma sunulan sağlık hizmetlerinin kalitesinin artırılması temel önceliğimizdir.

EKONOMİK KOD	2024 Bütçe	2024 Harcama (Haziran)	2025 Bütçe	2026 Tahmin	2027 Tahmin
Personel Giderleri	33.485.000	14.970.768	68.691.000	79.838.000	90.020.000
Sosyal Güvenlik Kurumuna Devlet Primi Giderleri	7.022.000	3.575.297	16.730.000	19.444.000	21.923.000
Mal ve Hizmet Alım Giderleri	367.000	122.127	526.000	596.000	647.000
Faiz Giderleri					
Cari Transferler	13.011.000		19.469.000	22.080.000	23.967.000
Sermaye Giderleri	60.000.000	16.832.360	85.000.000	101.168.000	115.344.000
Sermaye Transferleri					
Borç Verme					
BÜTÇE İÇİ TOPLAM KAYNAK	113.885.000	35.500.552	190.416.000	223.126.000	251.901.000
Döner Sermaye	760.700.000	688.540.795	822.875.000	894.193.750	983.613.125
Özel Hesap					
Diğer Bütçe Dışı Kaynak					
BÜTÇE DIŞI TOPLAM KAYNAK	760.700.000	688.540.795	822.875.000	894.193.750	983.613.125
FAALİYET MALİYETİ TOPLAMI	874.585.000	724.041.347	1.013.291.000	1.117.319.750	1.235.514.125

İdare Adı	KIRIKKALE ÜNİVERSİTESİ
Program Adı	YÜKSEKÖĞRETİM
Alt Program Adı	ÖN LİSANS EĞİTİMİ, LİSANS EĞİTİMİ VE LİSANSÜSTÜ EĞİTİM
Alt Program Hedefi	Mesleki yeterlilik sahibi ve gelişime açık mezunlar yetiştirilmesi
Faaliyet Adı	Doktora ve Tıpta Uzmanlık Eğitimi
Açıklama	Yüksek Öğretim Kurulu Başkanlığınca gönderilen doktora bursları bu kapsamda izlenecektir.

EKONOMİK KOD	2024 Bütçe	2024 Harcama (Haziran)	2025 Bütçe	2026 Tahmin	2027 Tahmin
Personel Giderleri	60.541.000	28.594.586	77.991.000	90.619.000	102.176.000
Sosyal Güvenlik Kurumuna Devlet Primi Giderleri	1.585.000	945.195	2.126.000	2.469.000	2.784.000
Mal ve Hizmet Alım Giderleri	218.000	189.720	1.315.000	1.491.000	1.619.000
Faiz Giderleri					
Cari Transferler					
Sermaye Giderleri					
Sermaye Transferleri					
Borç Verme					
BÜTÇE İÇİ TOPLAM KAYNAK	62.344.000	29.729.501	81.432.000	94.579.000	106.579.000
Döner Sermaye					
Özel Hesap					
Diğer Bütçe Dışı Kaynak					
BÜTÇE DIŞI TOPLAM KAYNAK					
FAALİYET MALİYETİ TOPLAMI	62.344.000	29.729.501	81.432.000	94.579.000	106.579.000

İdare Adı	KIRIKKALE ÜNİVERSİTESİ
Program Adı	YÜKSEKÖĞRETİM
Alt Program Adı	ÖN LİSANS EĞİTİMİ, LİSANS EĞİTİMİ VE LİSANSÜSTÜ EĞİTİM
Alt Program Hedefi	Mesleki yeterlilik sahibi ve gelişime açık mezunlar yetiştirilmesi
Faaliyet Adı	Yükseköğretim Kurumları Bilgi ve Kültürel Kaynaklar ile Sportif Altyapının Geliştirilmesi Hizmetleri
Açıklama	Kütüphane ve Dokümantasyon Dairesi Başkanlığınca kullanıcıların taleplerini çağdaş gelişmeler doğrultusunda en iyi şekilde karşılayarak hizmet vermek amaçlanmıştır.

EKONOMİK KOD	2024 Bütçe	2024 Harcama (Haziran)	2025 Bütçe	2026 Tahmin	2027 Tahmin
Personel Giderleri	10.184.000	3.821.239	13.560.000	15.753.000	17.762.000
Sosyal Güvenlik Kurumuna Devlet Primi Giderleri	1.121.000	472.921	1.503.000	1.747.000	1.970.000
Mal ve Hizmet Alım Giderleri	84.000	43.272	121.000	137.000	150.000
Faiz Giderleri					
Cari Transferler					
Sermaye Giderleri	8.000.000	4.389.782	11.000.000	12.571.000	14.071.000
Sermaye Transferleri					
Borç Verme					
BÜTÇE İÇİ TOPLAM KAYNAK	19.389.000	8.727.214	26.184.000	30.208.000	33.953.000
Döner Sermaye					
Özel Hesap					
Diğer Bütçe Dışı Kaynak					
BÜTÇE DIŞI TOPLAM KAYNAK					
FAALİYET MALİYETİ TOPLAMI	19.389.000	8.727.214	26.184.000	30.208.000	33.953.000

İdare Adı	KIRIKKALE ÜNİVERSİTESİ
Program Adı	YÜKSEKÖĞRETİM
Alt Program Adı	ÖN LİSANS EĞİTİMİ, LİSANS EĞİTİMİ VE LİSANSÜSTÜ EĞİTİM
Alt Program Hedefi	Mesleki yeterlilik sahibi ve gelişime açık mezunlar yetiştirilmesi
Faaliyet Adı	Yükseköğretim Kurumları Birinci Öğretim

Açıklama Birinci öğretime ilişkin faaliyetler bu kapsamda izlenecektir. Uluslararası düzeyde rekabetçi, istihdam ve kariyer odaklı bir eğitim anlayışıyla eğitim öğretim hizmetlerimizin kalitesinin sürekli olarak geliştirilmesi, eğitim altyapımızın güçlendirilmesi, toplumun gereksinimlerinin en üst düzeyde karşılanması eğitim hizmetlerimizin temel önceliğidir. Bu kapsamda yürütülen faaliyetler ve önümüzdeki dönemde öncelikli olarak Öğrencilerin niteliğinin ve gelişiminin desteklenmesi, eğitim öğretim teknikleri ve altyapısının geliştirilmesi, akademik altyapının güçlendirilmesi amaçlanmaktadır.

EKONOMİK KOD	2024 Bütçe	2024 Harcama (Haziran)	2025 Bütçe	2026 Tahmin	2027 Tahmin
Personel Giderleri	1.439.744.000	747.465.859	2.051.003.500	2.386.136.000	2.688.757.000
Sosyal Güvenlik Kurumuna Devlet Primi Giderleri	165.689.000	91.296.968	255.673.000	297.090.000	334.882.000
Mal ve Hizmet Alım Giderleri	181.093.000	56.454.866	270.859.000	307.114.000	333.322.000
Faiz Giderleri					
Cari Transferler	137.000		171.000	182.000	192.000
Sermaye Giderleri	54.539.000	8.318.007	54.397.000	65.318.000	74.773.000
Sermaye Transferleri					
Borç Verme					
BÜTÇE İÇİ TOPLAM KAYNAK	1.841.202.000	903.535.700	2.632.103.500	3.055.840.000	3.431.926.000
Döner Sermaye	11.840.000	5.035.461	16.676.000	22.900.200	25.190.220
Özel Hesap					
Diğer Bütçe Dışı Kaynak					
BÜTÇE DIŞI TOPLAM KAYNAK	11.840.000	5.035.461	16.676.000	22.900.200	25.190.220
FAALİYET MALİYETİ TOPLAMI	1.853.042.000	908.571.161	2.648.779.500	3.078.740.200	3.457.116.220

İdare Adı	KIRIKKALE ÜNİVERSİTESİ
Program Adı	YÜKSEKÖĞRETİM
Alt Program Adı	ÖN LİSANS EĞİTİMİ, LİSANS EĞİTİMİ VE LİSANSÜSTÜ EĞİTİM
Alt Program Hedefi	Mesleki yeterlilik sahibi ve gelişime açık mezunlar yetiştirilmesi
Faaliyet Adı	Yükseköğretim Kurumları İkinci Öğretim

Açıklama

İkinci öğretime ilişkin faaliyetler bu kapsamda izlenecektir. Uluslararası düzeyde rekabetçi, istihdam ve kariyer odaklı bir eğitim anlayışıyla eğitim öğretim hizmetlerimizin kalitesinin sürekli olarak geliştirilmesi, eğitim altyapımızın güçlendirilmesi, toplumun gereksinimlerinin en üst düzeyde karşılanması eğitim hizmetlerimizin temel önceliğidir. Bu kapsamda yürütülen faaliyetler ve önümüzdeki dönemde öncelikli olarak öğrencilerin niteliğinin ve gelişiminin desteklenmesi, eğitim öğretim teknikleri ve altyapısının geliştirilmesi, akademik altyapının güçlendirilmesi amaçlanmaktadır.

EKONOMİK KOD	2024 Bütçe	2024 Harcama (Haziran)	2025 Bütçe	2026 Tahmin	2027 Tahmin
Personel Giderleri	5.187.000	3.081.101	7.282.000	8.218.000	8.909.000
Sosyal Güvenlik Kurumuna Devlet Primi Giderleri					
Mal ve Hizmet Alım Giderleri	1.762.000	232.677	2.518.000	2.857.000	3.101.000
Faiz Giderleri					
Cari Transferler					
Sermaye Giderleri	461.000	132.956	603.000	665.000	717.000
Sermaye Transferleri					
Borç Verme					
BÜTÇE İÇİ TOPLAM KAYNAK	7.410.000	3.446.733	10.403.000	11.740.000	12.727.000
Döner Sermaye					
Özel Hesap					
Diğer Bütçe Dışı Kaynak					
BÜTÇE DIŞI TOPLAM KAYNAK					
FAALİYET MALİYETİ TOPLAMI	7.410.000	3.446.733	10.403.000	11.740.000	12.727.000

İdare Adı	KIRIKKALE ÜNİVERSİTESİ
Program Adı	YÜKSEKÖĞRETİM
Alt Program Adı	ÖN LİSANS EĞİTİMİ, LİSANS EĞİTİMİ VE LİSANSÜSTÜ EĞİTİM
Alt Program Hedefi	Mesleki yeterlilik sahibi ve gelişime açık mezunlar yetiştirilmesi
Faaliyet Adı	Yükseköğretim Kurumları Tezsiz Yüksek Lisans
Açıklama	Tezsiz yüksek lisans giderleri bu faaliyet kapsamında izlenecektir.

EKONOMİK KOD	2024 Bütçe	2024 Harcama (Haziran)	2025 Bütçe	2026 Tahmin	2027 Tahmin
Personel Giderleri	1.037.000	160.316	320.000	352.000	379.000
Sosyal Güvenlik Kurumuna Devlet Primi Giderleri					
Mal ve Hizmet Alım Giderleri	373.000		137.000	151.000	163.000
Faiz Giderleri					
Cari Transferler					
Sermaye Giderleri					
Sermaye Transferleri					
Borç Verme					
BÜTÇE İÇİ TOPLAM KAYNAK	1.410.000	160.316	457.000	503.000	542.000
Döner Sermaye					
Özel Hesap					
Diğer Bütçe Dışı Kaynak					
BÜTÇE DIŞI TOPLAM KAYNAK					
FAALİYET MALİYETİ TOPLAMI	1.410.000	160.316	457.000	503.000	542.000

İdare Adı	KIRIKKALE ÜNİVERSİTESİ
Program Adı	YÜKSEKÖĞRETİM
Alt Program Adı	ÖN LİSANS EĞİTİMİ, LİSANS EĞİTİMİ VE LİSANSÜSTÜ EĞİTİM
Alt Program Hedefi	Mesleki yeterlilik sahibi ve gelişime açık mezunlar yetiştirilmesi
Faaliyet Adı	Yükseköğretim Kurumları Uzaktan Eğitim

Açıklama Üniversitemiz Uzaktan Eğitim Kariyer Merkezi (KUZEM) ile eğitim öğretim faaliyetleri önemli ölçüde desteklenmektedir. Öğrencilere kariyer planlama ve hedeflerini belirleme konularında yardımcı olmak üzere Üniversitemiz bünyesinde Kariyer Planlama Uygulama ve Araştırma Merkezi ile destek sağlamaktadır.

EKONOMİK KOD	2024 Bütçe	2024 Harcama (Haziran)	2025 Bütçe	2026 Tahmin	2027 Tahmin
Personel Giderleri	1.492.000	397.055	1.372.000	1.511.000	1.628.000
Sosyal Güvenlik Kurumuna Devlet Primi Giderleri					
Mal ve Hizmet Alım Giderleri	479.000	46.540	588.000	648.000	697.000
Faiz Giderleri					
Cari Transferler					
Sermaye Giderleri					
Sermaye Transferleri					
Borç Verme					
BÜTÇE İÇİ TOPLAM KAYNAK	1.971.000	443.595	1.960.000	2.159.000	2.325.000
Döner Sermaye					
Özel Hesap					
Diğer Bütçe Dışı Kaynak					
BÜTÇE DIŞI TOPLAM KAYNAK					
FAALİYET MALİYETİ TOPLAMI	1.971.000	443.595	1.960.000	2.159.000	2.325.000

İdare Adı	KIRIKKALE ÜNİVERSİTESİ
Program Adı	YÜKSEKÖĞRETİM
Alt Program Adı	YÜKSEKÖĞRETİMDE ÖĞRENCİ YAŞAMI
Alt Program Hedefi	Yükseköğretim öğrencilerine sunulan beslenme ve barınma hizmetlerinin kalitesinin artırılması; öğrencilerin kişisel ve sosyal gelişimi desteklenerek yaşam kalitesinin yükseltilmesi
Faaliyet Adı	Yükseköğretimde Beslenme Hizmetleri

Açıklama Üniversitemiz öğrenci yemekhanelerinde öğrencilere yönelik sunulan hizmet giderleri bu kapsamda izlenmektedir. Üniversitemiz öğrencilerine yönelik 2.000 m2 merkezi yemekhanede ekonomik durumu iyi olmayan öğrencilerimize öğle yemeği yardımı yapılmaktadır.

EKONOMİK KOD	2024 Bütçe	2024 Harcama (Haziran)	2025 Bütçe	2026 Tahmin	2027 Tahmin
Personel Giderleri					
Sosyal Güvenlik Kurumuna Devlet Primi Giderleri					
Mal ve Hizmet Alım Giderleri	30.391.000	20.769.670	37.449.000	42.470.000	46.100.000
Faiz Giderleri					
Cari Transferler					
Sermaye Giderleri					
Sermaye Transferleri					
Borç Verme					
BÜTÇE İÇİ TOPLAM KAYNAK	30.391.000	20.769.670	37.449.000	42.470.000	46.100.000
Döner Sermaye					
Özel Hesap					
Diğer Bütçe Dışı Kaynak					
BÜTÇE DIŞI TOPLAM KAYNAK					
FAALİYET MALİYETİ TOPLAMI	30.391.000	20.769.670	37.449.000	42.470.000	46.100.000

İdare Adı	KIRIKKALE ÜNİVERSİTESİ
Program Adı	YÜKSEKÖĞRETİM
Alt Program Adı	YÜKSEKÖĞRETİMDE ÖĞRENCİ YAŞAMI
Alt Program Hedefi	Yükseköğretim öğrencilerine sunulan beslenme ve barınma hizmetlerinin kalitesinin artırılması; öğrencilerin kişisel ve sosyal gelişimi desteklenerek yaşam kalitesinin yükseltilmesi
Faaliyet Adı	Yükseköğretimde Kültür ve Spor Hizmetleri

Açıklama Sağlık Kültür ve Spor Dairesi Başkanlığınca yürütülen kültürel ve sportif faaliyet giderleri bu kapsamda izlenmektedir. Gelişmiş sportif sanatsal ve kültürel aktiviteler, eğitim ortamı ile ruhsal ve fiziksel olarak sağlıklı, becerileri artmış ve geleceğe hazır öğrenciler yetiştirilmesi önceliğimizdir

EKONOMİK KOD	2024 Bütçe	2024 Harcama (Haziran)	2025 Bütçe	2026 Tahmin	2027 Tahmin
Personel Giderleri					
Sosyal Güvenlik Kurumuna Devlet Primi Giderleri					
Mal ve Hizmet Alım Giderleri	564.000	263.181	806.000	913.000	990.000
Faiz Giderleri					
Cari Transferler					
Sermaye Giderleri					
Sermaye Transferleri					
Borç Verme					
BÜTÇE İÇİ TOPLAM KAYNAK	564.000	263.181	806.000	913.000	990.000
Döner Sermaye					
Özel Hesap					
Diğer Bütçe Dışı Kaynak					
BÜTÇE DIŞI TOPLAM KAYNAK					
FAALİYET MALİYETİ TOPLAMI	564.000	263.181	806.000	913.000	990.000

İdare Adı	KIRIKKALE ÜNİVERSİTESİ
Program Adı	YÜKSEKÖĞRETİM
Alt Program Adı	YÜKSEKÖĞRETİMDE ÖĞRENCİ YAŞAMI
Alt Program Hedefi	Yükseköğretim öğrencilerine sunulan beslenme ve barınma hizmetlerinin kalitesinin artırılması; öğrencilerin kişisel ve sosyal gelişimi desteklenerek yaşam kalitesinin yükseltilmesi
Faaliyet Adı	Yükseköğretimde Öğrenci Yaşamına İlişkin Diğer Hizmetler
Açıklama	Diğer faaliyetlerle ilişkilendirilmeyen giderler bu kapsamda izlenecektir.

EKONOMİK KOD	2024 Bütçe	2024 Harcama (Haziran)	2025 Bütçe	2026 Tahmin	2027 Tahmin
Personel Giderleri	15.834.000	7.233.523	21.852.000	22.490.000	23.478.000
Sosyal Güvenlik Kurumuna Devlet Primi Giderleri	3.153.000	1.314.938	5.716.000	6.643.000	7.407.000
Mal ve Hizmet Alım Giderleri	11.246.000	2.298.503	13.074.000	15.037.000	16.400.000
Faiz Giderleri					
Cari Transferler					
Sermaye Giderleri					
Sermaye Transferleri					
Borç Verme					
BÜTÇE İÇİ TOPLAM KAYNAK	30.233.000	10.846.964	40.642.000	44.170.000	47.285.000
Döner Sermaye					
Özel Hesap					
Diğer Bütçe Dışı Kaynak					
BÜTÇE DIŞI TOPLAM KAYNAK					
FAALİYET MALİYETİ TOPLAMI	30.233.000	10.846.964	40.642.000	44.170.000	47.285.000

İdare Adı KIRIKKALE ÜNİVERSİTESİ

Program Adı YÜKSEKÖĞRETİM

Alt Program Adı YÜKSEKÖĞRETİMDE ÖĞRENCİ YAŞAMI

Alt Program Hedefi Yükseköğretim öğrencilerine sunulan beslenme ve barınma hizmetlerinin kalitesinin artırılması; öğrencilerin kişisel ve sosyal gelişimi desteklenerek yaşam kalitesinin yükseltilmesi

Faaliyet Adı Yükseköğretimde Sağlık Hizmetleri

EKONOMİK KOD	2024 Bütçe	2024 Harcama (Haziran)	2025 Bütçe	2026 Tahmin	2027 Tahmin
Personel Giderleri					
Sosyal Güvenlik Kurumuna Devlet Primi Giderleri					
Mal ve Hizmet Alım Giderleri	158.000		226.000	256.000	278.000
Faiz Giderleri					
Cari Transferler					
Sermaye Giderleri					
Sermaye Transferleri					
Borç Verme					
BÜTÇE İÇİ TOPLAM KAYNAK	158.000		226.000	256.000	278.000
Döner Sermaye					
Özel Hesap					
Diğer Bütçe Dışı Kaynak					
BÜTÇE DIŞI TOPLAM KAYNAK					
FAALİYET MALİYETİ TOPLAMI	158.000		226.000	256.000	278.000

İdare Adı	KIRIKKALE ÜNİVERSİTESİ
Program Adı	YÖNETİM VE DESTEK PROGRAMI
Alt Program Adı	TEFTİŞ, DENETİM VE DANIŞMANLIK HİZMETLERİ
Alt Program Hedefi	
Faaliyet Adı	Hukuki Danışmanlık ve Muhakemat Hizmetleri

Açıklama

Kırıkkale Üniversitesi'nin muhakemat hizmetleri ile hukuk danışmanlığına ilişkin iş ve işlemleri Hukuk Müşavirliğince yürütülür. Dava ve icra takipleri ve tahkim ile ilgili işlemler koordine edilir, izlenir ve denetlenir. İdarenin amaçlarını daha iyi gerçekleştirmek, mevzuata, plan ve programa uygun çalışmalarını temin etmek amacıyla gerekli hukuki teklifleri hazırlanır.

EKONOMİK KOD	2024 Bütçe	2024 Harcama (Haziran)	2025 Bütçe	2026 Tahmin	2027 Tahmin
Personel Giderleri		2.926.208	4.000.000	4.500.000	5.000.000
Sosyal Güvenlik Kurumuna Devlet Primi Giderleri		356.069	700.000	800.000	880.000
Mal ve Hizmet Alım Giderleri					
Faiz Giderleri					
Cari Transferler					
Sermaye Giderleri					
Sermaye Transferleri					
Borç Verme					
BÜTÇE İÇİ TOPLAM KAYNAK		3.282.276	4.700.000	5.300.000	5.880.000
Döner Sermaye					
Özel Hesap					
Diğer Bütçe Dışı Kaynak					
BÜTÇE DIŞI TOPLAM KAYNAK					
FAALİYET MALİYETİ TOPLAMI		3.282.276	4.700.000	5.300.000	5.880.000

İdare Adı KIRIKKALE ÜNİVERSİTESİ

Program Adı YÖNETİM VE DESTEK PROGRAMI

Alt Program Adı TEFTİŞ, DENETİM VE DANIŞMANLIK HİZMETLERİ

Alt Program Hedefi

Faaliyet Adı İç Denetim

Açıklama

İç denetim faaliyetleri ile kaynaklarımızın etkili, ekonomik, verimli ve amaçlarımıza uygun bir şekilde kullanılması sağlanır. İş ve işlemlerin mevzuata uygunluğu denetlenir, faaliyetler hakkında düzenli, zamanında ve güvenilir bilgi üretilmesi, idare varlıklarının korunması, yolsuzluk ve usulsüzlüklerin önlenmesi konularında yeterli güvence sağlanır. Kaynakların etkililik ve verimlilik esaslarına göre yönetilip yönetilmediğini değerlendirilir.

EKONOMİK KOD	2024 Bütçe	2024 Harcama (Haziran)	2025 Bütçe	2026 Tahmin	2027 Tahmin
Personel Giderleri	2.250.000	1.258.058	2.996.000	3.481.000	3.925.000
Sosyal Güvenlik Kurumuna Devlet Primi Giderleri	175.000	164.142	234.000	273.000	307.000
Mal ve Hizmet Alım Giderleri	11.000		16.000	18.000	20.000
Faiz Giderleri					
Cari Transferler					
Sermaye Giderleri					
Sermaye Transferleri					
Borç Verme					
BÜTÇE İÇİ TOPLAM KAYNAK	2.436.000	1.422.200	3.246.000	3.772.000	4.252.000
Döner Sermaye					
Özel Hesap					
Diğer Bütçe Dışı Kaynak					
BÜTÇE DIŞI TOPLAM KAYNAK					
FAALİYET MALİYETİ TOPLAMI	2.436.000	1.422.200	3.246.000	3.772.000	4.252.000

İdare Adı KIRIKKALE ÜNİVERSİTESİ

Program Adı YÖNETİM VE DESTEK PROGRAMI

Alt Program Adı ÜST YÖNETİM, İDARİ VE MALİ HİZMETLER

Alt Program Hedefi

Faaliyet Adı Bilgi Teknolojilerine Yönelik Faaliyetler

Açıklama Üniversitemiz Bilgi İşlem Dairesi Başkanlığınca yürütülen faaliyetlerdir. Üniversitemiz birimleri için ihtiyaç duyulan bilgisayar ve yazılım alımları bu faaliyet üzerinden gerçekleştirilir.

EKONOMİK KOD	2024 Bütçe	2024 Harcama (Haziran)	2025 Bütçe	2026 Tahmin	2027 Tahmin
Personel Giderleri	10.429.000	5.289.396	13.876.000	16.123.000	18.180.000
Sosyal Güvenlik Kurumuna Devlet Primi Giderleri	1.148.000	612.335	1.539.000	1.789.000	2.017.000
Mal ve Hizmet Alım Giderleri					
Faiz Giderleri					
Cari Transferler					
Sermaye Giderleri					
Sermaye Transferleri					
Borç Verme					
BÜTÇE İÇİ TOPLAM KAYNAK	11.577.000	5.901.731	15.415.000	17.912.000	20.197.000
Döner Sermaye					
Özel Hesap					
Diğer Bütçe Dışı Kaynak					
BÜTÇE DIŞI TOPLAM KAYNAK					
FAALİYET MALİYETİ TOPLAMI	11.577.000	5.901.731	15.415.000	17.912.000	20.197.000

İdare Adı	KIRIKKALE ÜNİVERSİTESİ
Program Adı	YÖNETİM VE DESTEK PROGRAMI
Alt Program Adı	ÜST YÖNETİM, İDARİ VE MALİ HİZMETLER
Alt Program Hedefi	
Faaliyet Adı	Diğer Destek Hizmetleri
Açıklama	İdari ve Mali İşler Dairesi Başkanlığı ve Özel Kalem (Rektörlük) tarafından yürütülen faaliyetlerdir.

EKONOMİK KOD	2024 Bütçe	2024 Harcama (Haziran)	2025 Bütçe	2026 Tahmin	2027 Tahmin
Personel Giderleri	25.149.000	11.232.325	33.428.000	38.840.000	43.793.000
Sosyal Güvenlik Kurumuna Devlet Primi Giderleri	3.782.000	1.674.249	5.071.000	5.892.000	6.644.000
Mal ve Hizmet Alım Giderleri					
Faiz Giderleri					
Cari Transferler					
Sermaye Giderleri					
Sermaye Transferleri					
Borç Verme					
BÜTÇE İÇİ TOPLAM KAYNAK	28.931.000	12.906.574	38.499.000	44.732.000	50.437.000
Döner Sermaye					
Özel Hesap					
Diğer Bütçe Dışı Kaynak					
BÜTÇE DIŞI TOPLAM KAYNAK					
FAALİYET MALİYETİ TOPLAMI	28.931.000	12.906.574	38.499.000	44.732.000	50.437.000

İdare Adı	KIRIKKALE ÜNİVERSİTESİ
Program Adı	YÖNETİM VE DESTEK PROGRAMI
Alt Program Adı	ÜST YÖNETİM, İDARİ VE MALİ HİZMETLER
Alt Program Hedefi	
Faaliyet Adı	Genel Destek Hizmetleri
Açıklama	Üniversitemiz üst yönetim birimlerinde bazı personel giderleri, ve buna bağlı sosyal güvenlik kurumlarına devlet primi giderleri ile tüketime yönelik giderlerin yapıldığı faaliyetlerdir.

EKONOMİK KOD	2024 Bütçe	2024 Harcama (Haziran)	2025 Bütçe	2026 Tahmin	2027 Tahmin
Personel Giderleri	82.908.000	35.071.651	106.249.500	123.587.000	139.417.000
Sosyal Güvenlik Kurumuna Devlet Primi Giderleri	10.144.000	4.785.141	12.892.000	14.992.000	16.916.000
Mal ve Hizmet Alım Giderleri	4.642.000	3.246.269	6.638.000	7.527.000	8.170.000
Faiz Giderleri					
Cari Transferler	6.228.000		7.891.000	8.983.000	9.697.000
Sermaye Giderleri					
Sermaye Transferleri					
Borç Verme					
BÜTÇE İÇİ TOPLAM KAYNAK	103.922.000	43.103.061	133.670.500	155.089.000	174.200.000
Döner Sermaye					
Özel Hesap					
Diğer Bütçe Dışı Kaynak					
BÜTÇE DIŞI TOPLAM KAYNAK					
FAALİYET MALİYETİ TOPLAMI	103.922.000	43.103.061	133.670.500	155.089.000	174.200.000

İdare Adı	KIRIKKALE ÜNİVERSİTESİ
Program Adı	YÖNETİM VE DESTEK PROGRAMI
Alt Program Adı	ÜST YÖNETİM, İDARİ VE MALİ HİZMETLER
Alt Program Hedefi	
Faaliyet Adı	İnsan Kaynakları Yönetimine İlişkin Faaliyetler
Açıklama	Personel Dairesi Başkanlığınca insan gücü planlaması ve personel politikasıyla ilgili çalışmalar, personel sisteminin geliştirilmesiyle ilgili öneriler, Üniversite personelinin atama, özlük ve emeklilik işleriyle ilgili işlemlerin yürütüldüğü faaliyetlerdir.

EKONOMİK KOD	2024 Bütçe	2024 Harcama (Haziran)	2025 Bütçe	2026 Tahmin	2027 Tahmin
Personel Giderleri	16.152.000	7.148.439	21.499.000	24.980.000	28.165.000
Sosyal Güvenlik Kurumuna Devlet Primi Giderleri	1.913.000	961.060	2.566.000	2.981.000	3.361.000
Mal ve Hizmet Alım Giderleri	36.000		52.000	59.000	65.000
Faiz Giderleri					
Cari Transferler	67.037.000	59.264.839	95.840.000	108.693.000	117.981.000
Sermaye Giderleri					
Sermaye Transferleri					
Borç Verme					
BÜTÇE İÇİ TOPLAM KAYNAK	85.138.000	67.374.338	119.957.000	136.713.000	149.572.000
Döner Sermaye					
Özel Hesap					
Diğer Bütçe Dışı Kaynak					
BÜTÇE DIŞI TOPLAM KAYNAK					
FAALİYET MALİYETİ TOPLAMI	85.138.000	67.374.338	119.957.000	136.713.000	149.572.000

İdare Adı	KIRIKKALE ÜNİVERSİTESİ
Program Adı	YÖNETİM VE DESTEK PROGRAMI
Alt Program Adı	ÜST YÖNETİM, İDARİ VE MALİ HİZMETLER
Alt Program Hedefi	
Faaliyet Adı	Özel Kalem Hizmetleri
Açıklama	Özel kalem faaliyetlerine ilişkin giderler bu kapsamda izlenmektedir.

EKONOMİK KOD	2024 Bütçe	2024 Harcama (Haziran)	2025 Bütçe	2026 Tahmin	2027 Tahmin
Personel Giderleri	27.944.000	7.701.519	37.303.000	43.340.000	48.869.000
Sosyal Güvenlik Kurumuna Devlet Primi Giderleri	3.209.000	1.116.223	4.303.000	5.000.000	5.637.000
Mal ve Hizmet Alım Giderleri	599.000	64.376	857.000	972.000	1.055.000
Faiz Giderleri					
Cari Transferler					
Sermaye Giderleri					
Sermaye Transferleri					
Borç Verme					
BÜTÇE İÇİ TOPLAM KAYNAK	31.752.000	8.882.118	42.463.000	49.312.000	55.561.000
Döner Sermaye					
Özel Hesap					
Diğer Bütçe Dışı Kaynak					
BÜTÇE DIŞI TOPLAM KAYNAK					
FAALİYET MALİYETİ TOPLAMI	31.752.000	8.882.118	42.463.000	49.312.000	55.561.000

İdare Adı	KIRIKKALE ÜNİVERSİTESİ
Program Adı	YÖNETİM VE DESTEK PROGRAMI
Alt Program Adı	ÜST YÖNETİM, İDARİ VE MALİ HİZMETLER
Alt Program Hedefi	
Faaliyet Adı	Strateji Geliştirme ve Mali Hizmetler
Açıklama	Üniversitemiz Strateji ve Geliştirme Dairesi Başkanlığınca gerçekleştirilen mali işlemlerdir.

EKONOMİK KOD	2024 Bütçe	2024 Harcama (Haziran)	2025 Bütçe	2026 Tahmin	2027 Tahmin
Personel Giderleri	9.485.000	4.238.814	12.623.000	14.669.000	16.539.000
Sosyal Güvenlik Kurumuna Devlet Primi Giderleri	991.000	551.073	1.329.000	1.544.000	1.741.000
Mal ve Hizmet Alım Giderleri	40.000	9.934	58.000	65.000	72.000
Faiz Giderleri					
Cari Transferler					
Sermaye Giderleri					
Sermaye Transferleri					
Borç Verme					
BÜTÇE İÇİ TOPLAM KAYNAK	10.516.000	4.799.821	14.010.000	16.278.000	18.352.000
Döner Sermaye					
Özel Hesap					
Diğer Bütçe Dışı Kaynak					
BÜTÇE DIŞI TOPLAM KAYNAK					
FAALİYET MALİYETİ TOPLAMI	10.516.000	4.799.821	14.010.000	16.278.000	18.352.000

İdare Adı	KIRIKKALE ÜNİVERSİTESİ
Program Adı	YÖNETİM VE DESTEK PROGRAMI
Alt Program Adı	ÜST YÖNETİM, İDARİ VE MALİ HİZMETLER
Alt Program Hedefi	
Faaliyet Adı	Taşınmaz Mal Gelirleriyle Yürütülecek Hizmetler
Açıklama	Üniversitemiz diğer taşınmaz kiralardan elde edilen gelirler ile İdari ve Mali İşler Dairesi Başkanlığınca yürütülen hizmetleri kapsamaktadır.

EKONOMİK KOD	2024 Bütçe	2024 Harcama (Haziran)	2025 Bütçe	2026 Tahmin	2027 Tahmin
Personel Giderleri					
Sosyal Güvenlik Kurumuna Devlet Primi Giderleri					
Mal ve Hizmet Alım Giderleri	4.075.000		3.445.000	3.795.000	4.087.000
Faiz Giderleri					
Cari Transferler					
Sermaye Giderleri					
Sermaye Transferleri					
Borç Verme					
BÜTÇE İÇİ TOPLAM KAYNAK	4.075.000		3.445.000	3.795.000	4.087.000
Döner Sermaye					
Özel Hesap					
Diğer Bütçe Dışı Kaynak					
BÜTÇE DIŞI TOPLAM KAYNAK					
FAALİYET MALİYETİ TOPLAMI	4.075.000		3.445.000	3.795.000	4.087.000

İdare Adı	KIRIKKALE ÜNİVERSİTESİ
Program Adı	YÖNETİM VE DESTEK PROGRAMI
Alt Program Adı	ÜST YÖNETİM, İDARİ VE MALİ HİZMETLER
Alt Program Hedefi	
Faaliyet Adı	Yükseköğretimde Öğrencilere Yönelik İdari Hizmetler
Açıklama	Üniversitemiz idari birimlerince öğrencilerimize sunulan hizmetlere ilişkin yapılan giderler bu kapsamda izlenmektedir.

EKONOMİK KOD	2024 Bütçe	2024 Harcama (Haziran)	2025 Bütçe	2026 Tahmin	2027 Tahmin
Personel Giderleri	25.944.000	11.270.405	34.524.000	40.111.000	45.229.000
Sosyal Güvenlik Kurumuna Devlet Primi Giderleri	3.059.000	1.530.332	4.101.000	4.766.000	5.374.000
Mal ve Hizmet Alım Giderleri	1.958.000	9.377	2.799.000	3.174.000	3.447.000
Faiz Giderleri					
Cari Transferler					
Sermaye Giderleri					
Sermaye Transferleri					
Borç Verme					
BÜTÇE İÇİ TOPLAM KAYNAK	30.961.000	12.810.114	41.424.000	48.051.000	54.050.000
Döner Sermaye					
Özel Hesap					
Diğer Bütçe Dışı Kaynak					
BÜTÇE DIŞI TOPLAM KAYNAK					
FAALİYET MALİYETİ TOPLAMI	30.961.000	12.810.114	41.424.000	48.051.000	54.050.000

D. İDARELERİN TOPLAM KAYNAK İHTİYACI**Tablo 5: Faaliyetler Düzeyinde Kırıkkale Üniversitesi Performans Programı Maliyeti**

PROGRAM SINIFLANDIRMASI	2025			2026			2027		
	BÜTÇE İÇİ	BÜTÇE DIŞI	TOPLAM	BÜTÇE İÇİ	BÜTÇE DIŞI	TOPLAM	BÜTÇE İÇİ	BÜTÇE DIŞI	TOPLAM
ARAŞTIRMA, GELİŞTİRME VE YENİLİK	31.515.000	54.620.000	86.135.000	36.362.000	65.430.000	101.792.000	40.182.000	72.473.000	112.655.000
ARAŞTIRMA ALTYAPILARI	5.000.000	13.620.000	18.620.000	6.490.000	20.430.000	26.920.000	7.823.000	22.473.000	30.296.000
<i>Yükseköğretim Kurumları Araştırma Altyapısı Kurulması ve Geliştirilmesi</i>	5.000.000	13.620.000	18.620.000	6.490.000	20.430.000	26.920.000	7.823.000	22.473.000	30.296.000
YÜKSEKÖĞRETİMDE BİLİMSEL ARAŞTIRMA VE GELİŞTİRME	26.515.000	41.000.000	67.515.000	29.872.000	45.000.000	74.872.000	32.359.000	50.000.000	82.359.000
<i>Yükseköğretim Kurumlarının Bilimsel Araştırma Projeleri</i>	26.515.000	41.000.000	67.515.000	29.872.000	45.000.000	74.872.000	32.359.000	50.000.000	82.359.000
HAYAT BOYU ÖĞRENME	0	1.881.200	1.881.200	0	2.114.440	2.114.440	0	2.325.884	2.325.884
YÜKSEKÖĞRETİM KURUMLARI SÜREKLİ EĞİTİM FAALİYETLERİ	0	1.881.200	1.881.200	0	2.114.440	2.114.440	0	2.325.884	2.325.884
<i>Toplum Hizmetine Sunulan Eğitim Programları, Kurs ve Seminerler</i>	0	1.881.200	1.881.200	0	2.114.440	2.114.440	0	2.325.884	2.325.884
TEDAVİ EDİCİ SAĞLIK	402.522.000	822.875.000	1.225.397.000	464.571.000	894.193.750	1.358.764.750	512.554.000	983.613.125	1.496.167.125
TEDAVİ HİZMETLERİ	402.522.000	822.875.000	1.225.397.000	464.571.000	894.193.750	1.358.764.750	512.554.000	983.613.125	1.496.167.125
<i>Ağız ve Diş Sağlığı Hizmetleri</i>	3.399.000	0	3.399.000	3.855.000	0	3.855.000	4.184.000	0	4.184.000
<i>Diş Hekimliği Hastanesi Tarafından Yapılacak Taban Ödeme</i>	42.840.000	0	42.840.000	48.769.000	0	48.769.000	52.644.000	0	52.644.000

<i>Tıp Fakültesi Hastanesi Tarafından Yapılacak Taban Ödeme</i>	165.867.000	0	165.867.000	188.821.000	0	188.821.000	203.825.000	0	203.825.000
<i>Üniversite Genel Hastane Hizmetleri</i>	190.416.000	822.875.000	1.013.291.000	223.126.000	894.193.750	1.117.319.750	251.901.000	983.613.125	1.235.514.125
YÜKSEKÖĞRETİM	2.831.662.500	16.676.000	2.848.338.500	3.282.838.000	22.900.200	3.305.738.200	3.682.705.000	25.190.220	3.707.895.220
ÖN LİSANS EĞİTİMİ, LİSANS EĞİTİMİ VE LİSANSÜSTÜ EĞİTİM	2.752.539.500	16.676.000	2.769.215.500	3.195.029.000	22.900.200	3.217.929.200	3.588.052.000	25.190.220	3.613.242.220
<i>Doktora ve Tıpta Uzmanlık Eğitimi</i>	81.432.000	0	81.432.000	94.579.000	0	94.579.000	106.579.000	0	106.579.000
<i>Yükseköğretim Kurumları Bilgi ve Kültürel Kaynaklar ile Sportif Altyapının Geliştirilmesi Hizmetleri</i>	26.184.000	0	26.184.000	30.208.000	0	30.208.000	33.953.000	0	33.953.000
<i>Yükseköğretim Kurumları Birinci Öğretim</i>	2.632.103.500	16.676.000	2.648.779.500	3.055.840.000	22.900.200	3.078.740.200	3.431.926.000	25.190.220	3.457.116.220
<i>Yükseköğretim Kurumları İkinci Öğretim</i>	10.403.000	0	10.403.000	11.740.000	0	11.740.000	12.727.000	0	12.727.000
<i>Yükseköğretim Kurumları Tezsiz Yüksek Lisans</i>	457.000	0	457.000	503.000	0	503.000	542.000	0	542.000
<i>Yükseköğretim Kurumları Uzaktan Eğitim</i>	1.960.000	0	1.960.000	2.159.000	0	2.159.000	2.325.000	0	2.325.000
YÜKSEKÖĞRETİMDE ÖĞRENCİ YAŞAMI	79.123.000	0	79.123.000	87.809.000	0	87.809.000	94.653.000	0	94.653.000
<i>Yükseköğretimde Beslenme Hizmetleri</i>	37.449.000	0	37.449.000	42.470.000	0	42.470.000	46.100.000	0	46.100.000
<i>Yükseköğretimde Kültür ve Spor Hizmetleri</i>	806.000	0	806.000	913.000	0	913.000	990.000	0	990.000
<i>Yükseköğretimde Öğrenci Yaşamına İlişkin Diğer Hizmetler</i>	40.642.000	0	40.642.000	44.170.000	0	44.170.000	47.285.000	0	47.285.000
<i>Yükseköğretimde Sağlık Hizmetleri</i>	226.000	0	226.000	256.000	0	256.000	278.000	0	278.000

YÖNETİM VE DESTEK PROGRAMI	416.829.500	0	416.829.500	480.954.000	0	480.954.000	536.588.000	0	536.588.000
TEFTİŞ, DENETİM VE DANIŞMANLIK HİZMETLERİ	7.946.000	0	7.946.000	9.072.000	0	9.072.000	10.132.000	0	10.132.000
<i>Hukuki Danışmanlık ve Muhakemat Hizmetleri</i>	4.700.000	0	4.700.000	5.300.000	0	5.300.000	5.880.000	0	5.880.000
<i>İç Denetim</i>	3.246.000	0	3.246.000	3.772.000	0	3.772.000	4.252.000	0	4.252.000
ÜST YÖNETİM, İDARİ VE MALİ HİZMETLER	408.883.500	0	408.883.500	471.882.000	0	471.882.000	526.456.000	0	526.456.000
<i>Bilgi Teknolojilerine Yönelik Faaliyetler</i>	15.415.000	0	15.415.000	17.912.000	0	17.912.000	20.197.000	0	20.197.000
<i>Diğer Destek Hizmetleri</i>	38.499.000	0	38.499.000	44.732.000	0	44.732.000	50.437.000	0	50.437.000
<i>Genel Destek Hizmetleri</i>	133.670.500	0	133.670.500	155.089.000	0	155.089.000	174.200.000	0	174.200.000
<i>İnsan Kaynakları Yönetimine İlişkin Faaliyetler</i>	119.957.000	0	119.957.000	136.713.000	0	136.713.000	149.572.000	0	149.572.000
<i>Özel Kalem Hizmetleri</i>	42.463.000	0	42.463.000	49.312.000	0	49.312.000	55.561.000	0	55.561.000
<i>Strateji Geliştirme ve Mali Hizmetler</i>	14.010.000	0	14.010.000	16.278.000	0	16.278.000	18.352.000	0	18.352.000
<i>Taşınmaz Mal Gelirleriyle Yürütülecek Hizmetler</i>	3.445.000	0	3.445.000	3.795.000	0	3.795.000	4.087.000	0	4.087.000
<i>Yükseköğretimde Öğrencilere Yönelik İdari Hizmetler</i>	41.424.000	0	41.424.000	48.051.000	0	48.051.000	54.050.000	0	54.050.000
GENEL TOPLAM	3.682.529.000	896.052.200	4.578.581.200	4.264.725.000	984.638.390	5.249.363.390	4.772.029.000	1.083.602.229	5.855.631.229

Tablo 6: Ekonomik Sınıflandırma Düzeyinde Kırıkkale Üniversitesi Performans Programı Maliyeti

EKONOMİK KOD	2025				2026				2027			
	HİZMET PROGRAMLARI TOPLAM	YÖNETİM VE DESTEK PROGRAMI	PROGRAM DIŞI GİDERLER	TOPLAM	HİZMET PROGRAMLARI TOPLAM	YÖNETİM VE DESTEK PROGRAMI	PROGRAM DIŞI GİD.	TOPLAM	HİZMET PROG. TOPLAM	YÖNETİM VE DESTEK PROGRAMI	PROGRAM DIŞI GİD.	TOPLAM
<i>Personel Giderleri</i>	2.242.071.500	266.498.500		2.508.570.000	2.604.917.000	309.631.000		2.914.548.000	2.933.109.000	349.117.000		3.282.226.000
<i>Sosyal Güvenlik Kurumuna Devlet Primi Giderleri</i>	281.748.000	32.735.000		314.483.000	327.393.000	38.037.000		365.430.000	368.966.000	42.877.000		411.843.000
<i>Mal ve Hizmet Alım Giderleri</i>	348.049.000	13.865.000		361.914.000	394.839.000	15.610.000		410.449.000	428.607.000	16.916.000		445.523.000
<i>Faiz Giderleri</i>				0				0				0
<i>Cari Transferler</i>	231.746.000	103.731.000		335.477.000	263.707.000	117.676.000		381.383.000	284.812.000	127.678.000		412.490.000
<i>Sermaye Giderleri</i>	162.085.000			162.085.000	192.915.000			192.915.000	219.947.000			219.947.000
<i>Sermaye Transferleri</i>				0				0				0
<i>Borç Verme</i>				0				0				0
<i>Yedek Ödenekler</i>				0				0				0
BÜTÇE İÇİ TOPLAM KAYNAK	3.265.699.500	416.829.500	0	3.682.529.000	3.783.771.000	480.954.000	0	4.264.725.000	4.235.441.000	536.588.000	0	4.772.029.000

Performans Programı | 2025

<i>Döner Sermaye</i>	855.052.200			855.052.200	939.638.390			939.638.390	1.033.602.229			1.033.602.229
<i>Özel Hesap</i>	41.000.000			41.000.000	45.000.000			45.000.000	50.000.000			50.000.000
<i>Diğer Bütçe Dışı Kaynak</i>				0				0				0
BÜTÇE DIŞI TOPLAM KAYNAK	896.052.200	0	0	896.052.200	984.638.390	0	0	984.638.390	1.083.602.229	0	0	1.083.602.229
GENEL TOPLAM	4.161.751.700	416.829.500	0	4.578.581.200	4.768.409.390	480.954.000	0	5.249.363.390	5.319.043.229	536.588.000	0	5.855.631.229

E. DİĞER HUSUSLAR**Tablo 7: Faaliyetlerden Sorumlu Harcama Birimlerine İlişkin Tablo**

İdare Adı KIRIKKALE ÜNİVERSİTESİ

Yıl 2025

PROGRAM	ALT PROGRAM	FAALİYET	SORUMLU HARCAMA BİRİMİ
ARAŞTIRMA, GELİŞTİRME VE YENİLİK	ARAŞTIRMA ALTYAPILARI	Yükseköğretim Kurumları Araştırma Altyapısı Kurulması ve Geliştirilmesi	ÖZEL KALEM (REKTÖRLÜK)
	YÜKSEKÖĞRETİMDE BİLİMSEL ARAŞTIRMA VE GELİŞTİRME	Yükseköğretim Kurumlarının Bilimsel Araştırma Projeleri	ÖZEL KALEM (REKTÖRLÜK)
TEDAVİ EDİCİ SAĞLIK	TEDAVİ HİZMETLERİ	Ağız ve Diş Sağlığı Hizmetleri	DİŞ HEKİMLİĞİ FAKÜLTESİ
		Diş Hekimliği Hastanesi Tarafından Yapılacak Taban Ödeme	DİŞ HEKİMLİĞİ FAKÜLTESİ
		Tıp Fakültesi Hastanesi Tarafından Yapılacak Taban Ödeme	TIP FAKÜLTESİ
		Üniversite Genel Hastane Hizmetleri	YAPI İŞLERİ VE TEKNİK DAİRESİ BAŞKANLIĞI, DİŞ HEKİMLİĞİ FAKÜLTESİ, UYGULAMA VE ARAŞTIRMA HASTANESİ
YÜKSEKÖĞRETİM	ÖN LİSANS EĞİTİMİ, LİSANS EĞİTİMİ VE LİSANSÜSTÜ EĞİTİM	Doktora ve Tıpta Uzmanlık Eğitimi	SAĞLIK BİLİMLERİ ENSTİTÜSÜ, FEN BİLİMLERİ ENSTİTÜSÜ, SOSYAL BİLİMLER ENSTİTÜSÜ
		Yükseköğretim Kurumları Bilgi ve Kültürel Kaynaklar ile Sportif Altyapının Geliştirilmesi Hizmetleri	KÜTÜPHANE VE DOKÜMANTASYON DAİRESİ BAŞKANLIĞI, YAPI İŞLERİ VE TEKNİK DAİRESİ BAŞKANLIĞI
		Yükseköğretim Kurumları Birinci Öğretim	ÖZEL KALEM (REKTÖRLÜK), ÖZEL KALEM (GENEL SEKRETERLİK), İDARİ VE MALİ İŞLER DAİRESİ BAŞKANLIĞI, PERSONEL DAİRESİ BAŞKANLIĞI, BİLGİ İŞLEM DAİRESİ BAŞKANLIĞI, YAPI İŞLERİ VE TEKNİK DAİRESİ BAŞKANLIĞI, ÖĞRENCİ İŞLERİ DAİRESİ BAŞKANLIĞI, STRATEJİ GELİŞTİRME DAİRESİ BAŞKANLIĞI, TIP FAKÜLTESİ, DİŞ HEKİMLİĞİ FAKÜLTESİ, VETERİNER FAKÜLTESİ, SAĞLIK BİLİMLERİ FAKÜLTESİ, SAĞLIK HİZMETLERİ MESLEK YÜKSEKOKULU, UYGULAMA VE ARAŞTIRMA HASTANESİ, MÜHENDİSLİK VE DOĞA BİLİMLERİ FAKÜLTESİ, KIRIKKALE MESLEK YÜKSEKOKULU, HACILAR HÜSEYİN AYTEMİZ MESLEK YÜKSEKOKULU, DELİCE MESLEK YÜKSEKOKULU, EĞİTİM FAKÜLTESİ, HUKUK FAKÜLTESİ, İKTİSADİ VE İDARİ BİLİMLER FAKÜLTESİ, GÜZEL SANATLAR FAKÜLTESİ, SPOR BİLİMLERİ FAKÜLTESİ, İSLAMİ İLİMLER FAKÜLTESİ, YABANCI DİLLER YÜKSEKOKULU, KESKİN MESLEK YÜKSEKOKULU, FATMA ŞENSES SOSYAL BİLİMLER MESLEK YÜKSEKOKULU., DİĞER BÖLÜMLER, İNSAN VE TOPLUM BİLİMLERİ FAKÜLTESİ

	Yükseköğretim Kurumları İkinci Öğretim	ÖZEL KALEM (REKTÖRLÜK), İDARİ VE MALİ İŞLER DAİRESİ BAŞKANLIĞI, SAĞLIK HİZMETLERİ MESLEK YÜKSEKOKULU, MÜHENDİSLİK VE DOĞA BİLİMLERİ FAKÜLTESİ, KIRIKKALE MESLEK YÜKSEKOKULU, HACILAR HÜSEYİN AYTEMİZ MESLEK YÜKSEKOKULU, EĞİTİM FAKÜLTESİ, HUKUK FAKÜLTESİ, İKTİSADİ VE İDARİ BİLİMLER FAKÜLTESİ, GÜZEL SANATLAR FAKÜLTESİ, KESKİN MESLEK YÜKSEKOKULU, FATMA ŞENSES SOSYAL BİLİMLER MESLEK YÜKSEKOKULU, İNSAN VE TOPLUM BİLİMLERİ FAKÜLTESİ	
		Yükseköğretim Kurumları Tezsiz Yüksek Lisans	SOSYAL BİLİMLER ENSTİTÜSÜ
		Yükseköğretim Kurumları Uzaktan Eğitim	SAĞLIK BİLİMLERİ FAKÜLTESİ, KIRIKKALE MESLEK YÜKSEKOKULU, HACILAR HÜSEYİN AYTEMİZ MESLEK YÜKSEKOKULU, KESKİN MESLEK YÜKSEKOKULU, DİĞER MERKEZLER
	YÜKSEKÖĞRETİMDE ÖĞRENCİ YAŞAMI	Yükseköğretimde Beslenme Hizmetleri	SAĞLIK, KÜLTÜR VE SPOR DAİRESİ BAŞKANLIĞI
		Yükseköğretimde Kültür ve Spor Hizmetleri	SAĞLIK, KÜLTÜR VE SPOR DAİRESİ BAŞKANLIĞI, SPOR BİLİMLERİ FAKÜLTESİ
		Yükseköğretimde Öğrenci Yaşamına İlişkin Diğer Hizmetler	İDARİ VE MALİ İŞLER DAİRESİ BAŞKANLIĞI, KÜTÜPHANE VE DOKÜMANTASYON DAİRESİ BAŞKANLIĞI, SAĞLIK, KÜLTÜR VE SPOR DAİRESİ BAŞKANLIĞI, BİLGİ İŞLEM DAİRESİ BAŞKANLIĞI, YAPI İŞLERİ VE TEKNİK DAİRESİ BAŞKANLIĞI, ÖĞRENCİ İŞLERİ DAİRESİ BAŞKANLIĞI, STRATEJİ GELİŞTİRME DAİRESİ BAŞKANLIĞI, TIP FAKÜLTESİ, DİŞ HEKİMLİĞİ FAKÜLTESİ, VETERİNER FAKÜLTESİ, SAĞLIK BİLİMLERİ FAKÜLTESİ, SAĞLIK HİZMETLERİ MESLEK YÜKSEKOKULU,, MÜHENDİSLİK VE DOĞA BİLİMLERİ FAKÜLTESİ, KIRIKKALE MESLEK YÜKSEKOKULU, HACILAR HÜSEYİN AYTEMİZ MESLEK YÜKSEKOKULU, DELİCE MESLEK YÜKSEKOKULU, EĞİTİM FAKÜLTESİ, HUKUK FAKÜLTESİ, İKTİSADİ VE İDARİ BİLİMLER FAKÜLTESİ, GÜZEL SANATLAR FAKÜLTESİ, SPOR BİLİMLERİ FAKÜLTESİ, İSLAMİ İLİMLER FAKÜLTESİ, KESKİN MESLEK YÜKSEKOKULU, FATMA ŞENSES SOSYAL BİLİMLER MESLEK YÜKSEKOKULU, İNSAN VE TOPLUM BİLİMLERİ FAKÜLTESİ
Yükseköğretimde Sağlık Hizmetleri		SAĞLIK, KÜLTÜR VE SPOR DAİRESİ BAŞKANLIĞI	

YÖNETİM VE DESTEK PROGRAMI	TEFTİŞ, DENETİM VE DANIŞMANLIK HİZMETLERİ	Hukuki Danışmanlık ve Muhakemat Hizmetleri	HUKUK MÜŞAVİRLİĞİ
		İç Denetim	ÖZEL KALEM (REKTÖRLÜK)
	ÜST YÖNETİM, İDARİ VE MALİ HİZMETLER	Bilgi Teknolojilerine Yönelik Faaliyetler	BİLGİ İŞLEM DAİRESİ BAŞKANLIĞI
		Diğer Destek Hizmetleri	ÖZEL KALEM (REKTÖRLÜK), İDARİ VE MALİ İŞLER DAİRESİ BAŞKANLIĞI
		Genel Destek Hizmetleri	ÖZEL KALEM (REKTÖRLÜK), ÖZEL KALEM (GENEL SEKRETERLİK), İDARİ VE MALİ İŞLER DAİRESİ BAŞKANLIĞI, PERSONEL DAİRESİ BAŞKANLIĞI, BİLGİ İŞLEM DAİRESİ BAŞKANLIĞI, YAPI İŞLERİ VE TEKNİK DAİRESİ BAŞKANLIĞI, HUKUK MÜŞAVİRLİĞİ, HACILAR HÜSEYİN AYTEMİZ MESLEK YÜKSEKOKULU
		İnsan Kaynakları Yönetimine İlişkin Faaliyetler	PERSONEL DAİRESİ BAŞKANLIĞI
		Özel Kalem Hizmetleri	ÖZEL KALEM (REKTÖRLÜK)
		Strateji Geliştirme ve Mali Hizmetler	STRATEJİ GELİŞTİRME DAİRESİ BAŞKANLIĞI
		Taşınmaz Mal Gelirleriyle Yürütülecek Hizmetler	İDARİ VE MALİ İŞLER DAİRESİ BAŞKANLIĞI
		Yükseköğretimde Öğrencilere Yönelik İdari Hizmetler	İDARİ VE MALİ İŞLER DAİRESİ BAŞKANLIĞI, SAĞLIK, KÜLTÜR VE SPOR DAİRESİ BAŞKANLIĞI, ÖĞRENCİ İŞLERİ DAİRESİ BAŞKANLIĞI

Tablo 8: Performans Göstergelerinin İzlenmesinden Sorumlu Birimlere İlişkin Tablo

PROGRAM	ALT PROGRAM	PERFORMANS GÖSTERGELERİ	SORUMLU BİRİM
ARAŞTIRMA, GELİŞTİRME VE YENİLİK	ARAŞTIRMA ALTYAPILARI	Araştırma altyapısı projesi tamamlanma oranı	KIRIKKALE ÜNİVERSİTESİ
	YÜKSEKÖĞRETİMDE BİLİMSEL ARAŞTIRMA VE GELİŞTİRME	Ar-ge'ye harcanan bütçenin toplam bütçeye oranı	STRATEJİ GELİŞTİRME DAİRE BAŞKANLIĞI
		Ar-ge sonucu ortaya çıkan ürünlere ilişkin alınan patent sayısı	ÖZEL KALEM (REKTÖRLÜK)
		Ar-ge sonucu ticarileştirilen ürün sayısı	ÖZEL KALEM (REKTÖRLÜK)
		Araştırma merkezleri gelir miktarı	DİĞER MERKEZLER
		Araştırma merkezlerinin sanayi ile yaptığı proje sayısı	DİĞER MERKEZLER
		BAP kapsamında desteklenen araştırma projeleri sayısı	ÖZEL KALEM (REKTÖRLÜK)
		Öğretim elemanı başına düşen ar-ge proje sayısı	ÖZEL KALEM (REKTÖRLÜK)
		Patent, faydalı model ve endüstriyel tasarım başvuru sayısı	ÖZEL KALEM (REKTÖRLÜK)
		Ulusal ve uluslararası kuruluşlar tarafından desteklenen ar-ge projesi sayısı	ÖZEL KALEM (REKTÖRLÜK)
		Uluslararası endekslerde yer alan bilimsel yayın sayısı	PERSONEL DAİRE BAŞKANLIĞI
HAYAT BOYU ÖĞRENME	YÜKSEKÖĞRETİM KURUMLARI SÜREKLİ EĞİTİM FAALİYETLERİ	Dezavantajlı gruplara yönelik sosyal entegrasyon ve kapsayıcılığa ilişkin yapılan faaliyet sayısı	KIRIKKALE ÜNİVERSİTESİ
		Eğitim programlarına başvuran kişi sayısı	DİĞER MERKEZLER
		Mezunlara yönelik gerçekleştirilen faaliyet sayısı	KIRIKKALE ÜNİVERSİTESİ
		Sürekli Eğitim Merkezi (SEM) ve Dil Merkezi (DİLMER) tarafından mesleki eğitime yönelik verilen sertifika sayısı	DİĞER MERKEZLER
		Tamamlanan sosyal sorumluluk projeleri sayısı	KIRIKKALE ÜNİVERSİTESİ
		Üniversitenin çevrecilik alanlarında aldığı ödül sayısı	KIRIKKALE ÜNİVERSİTESİ
		TEDAVİ EDİCİ SAĞLIK	TEDAVİ HİZMETLERİ
Üniversite hastaneleri nitelikli yatak oranı	TIP FAKÜLTESİ		
Üniversite hastaneleri yatak doluluk oranı	TIP FAKÜLTESİ		
Yatan hasta sayısı	TIP FAKÜLTESİ		

YÜKSEKÖĞRETİM	ÖĞRETİM ELEMANLARINA SAĞLANAN BURS VE DESTEKLER	SCI, SCI-Expanded, SSCI ve AHCI kapsamındaki dergilerde öğretim elemanı başına düşen yayın sayısı	KÜTÜPHANE VE DOKÜMANTASYON DAİRE BAŞKANLIĞI
		Yükseköğretim Kurulu tarafından belirlenecek öncelikli alanlarda sağlanan burslardan yararlanan doktora öğrenci sayısı	ÖĞRENCİ İŞLERİ DAİRE BAŞKANLIĞI
		Yükseköğretim Kurulu tarafından sağlanan araştırma desteklerinden yararlananların sayısı	ÖĞRENCİ İŞLERİ DAİRE BAŞKANLIĞI
		Yükseköğretim Kurulu tarafından sağlanan yurt dışında yabancı dil yeterliliklerinin artırılmasına yönelik burslardan yararlanan sayısı	ÖĞRENCİ İŞLERİ DAİRE BAŞKANLIĞI
		Yükseköğretim Kurulu, Türkiye Bilimler Akademisi ve TÜBİTAK bilim, teşvik ve sanat ödülleri sayısı	KIRIKKALE ÜNİVERSİTESİ
	ÖN LİSANS EĞİTİMİ, LİSANS EĞİTİMİ VE LİSANSÜSTÜ EĞİTİM	Doktora eğitimini tamamlayanların sayısı	ÖĞRENCİ İŞLERİ DAİRE BAŞKANLIĞI
		Eğitim bilimleri kontenjan doluluk oranı	ÖĞRENCİ İŞLERİ DAİRE BAŞKANLIĞI
		Eğitimin program süresinde bitirilme oranı	ÖĞRENCİ İŞLERİ DAİRE BAŞKANLIĞI
		Fen bilimleri kontenjan doluluk oranı	ÖĞRENCİ İŞLERİ DAİRE BAŞKANLIĞI
		Kütüphanede bulunan basılı ve elektronik kaynak sayısı	KÜTÜPHANE VE DOKÜMANTASYON DAİRE BAŞKANLIĞI
		Kütüphanede bulunan öğrenci başına düşen basılı ve elektronik kaynak sayısı	KÜTÜPHANE VE DOKÜMANTASYON DAİRE BAŞKANLIĞI
		Kütüphaneden yararlanan kişi sayısı	KÜTÜPHANE VE DOKÜMANTASYON DAİRE BAŞKANLIĞI
		Lisansüstü öğrencilerin toplam öğrenciler içindeki payı	ÖĞRENCİ İŞLERİ DAİRE BAŞKANLIĞI
		Öğrenci başına düşen eğitim alanı	YAPI İŞLERİ VE TEKNİK DAİRE BAŞKANLIĞI
		Öğrenci başına düşen kapalı alan	YAPI İŞLERİ VE TEKNİK DAİRE BAŞKANLIĞI
		Öğrenci değişim programlarından yararlanan öğrencilerin oranı	DİĞER MERKEZLER
		Öğretim üyesi başına düşen öğrenci sayısı	PERSONEL DAİRE BAŞKANLIĞI
		Sağlık bilimleri kontenjan doluluk oranı	ÖĞRENCİ İŞLERİ DAİRE BAŞKANLIĞI

		Sosyal bilimler kontenjan doluluk oranı	ÖĞRENCİ İŞLERİ DAİRE BAŞKANLIĞI
		Teknokent veya Teknoloji Transfer Ofisi (TTO) projelerine katılan öğrenci sayısı	DİĞER MERKEZLER
		Uluslararası kuruluşlarla ortak uygulanan eğitim programı sayısı	ÖĞRENCİ İŞLERİ DAİRE BAŞKANLIĞI
		Yabancı dilde eğitim veren program sayısı	ÖĞRENCİ İŞLERİ DAİRE BAŞKANLIĞI
		Yabancı uyruklu akademisyen sayısı	PERSONEL DAİRE BAŞKANLIĞI
		Yabancı uyruklu öğrenci sayısı	ÖĞRENCİ İŞLERİ DAİRE BAŞKANLIĞI
		Yan dal ve çift ana dal programından mezun olanların toplam mezun sayısına oranı	ÖĞRENCİ İŞLERİ DAİRE BAŞKANLIĞI
		YÜKSEKÖĞRETİMDE ÖĞRENCİ YAŞAMI	Barınma hizmetlerinden yararlanan öğrenci sayısı
	Beslenme hizmetlerinden yararlanan öğrenci sayısı		SAĞLIK, KÜLTÜR VE SPOR DAİRE BAŞKANLIĞI
	Öğrenci başına düşen sosyal donatı alanı		SAĞLIK, KÜLTÜR VE SPOR DAİRE BAŞKANLIĞI
	Öğrenci kulüp ve topluluk sayısı		SAĞLIK, KÜLTÜR VE SPOR DAİRE BAŞKANLIĞI
	Sosyal, kültürel ve sportif faaliyet sayısı		SAĞLIK, KÜLTÜR VE SPOR DAİRE BAŞKANLIĞI
	Yükseköğretimde öğrenci başına barınma harcaması		SAĞLIK, KÜLTÜR VE SPOR DAİRE BAŞKANLIĞI
	Yükseköğretimde öğrenci başına beslenme harcaması		SAĞLIK, KÜLTÜR VE SPOR DAİRE BAŞKANLIĞI
	Yükseköğretimde öğrenci yaşamından memnuniyet oranı	KIRIKKALE ÜNİVERSİTESİ	
Yükseköğretimde öğrencilere sunulan sağlık hizmetinden yararlanan öğrenci sayısının toplam öğrenci sayısına oranı	SAĞLIK, KÜLTÜR VE SPOR DAİRE BAŞKANLIĞI		



kırıkkaleunv



kırıkkaleunv



kırıkkaleunv

www.kku.edu.tr